



รายงานแผนยุทธศาสตร์การพัฒนาคณะเกษตรศาสตร์และทรัพยากรธรรมชาติ
มหาวิทยาลัยพะเยา
ประจำปีงบประมาณ พ.ศ. 2566 – 2570

คณะเกษตรศาสตร์และทรัพยากรธรรมชาติ
มหาวิทยาลัยพะเยา

คำนำ

แผนยุทธศาสตร์การพัฒนาคณะเกษตรศาสตร์และทรัพยากรธรรมชาติ มหาวิทยาลัยพะเยา ประจำปีงบประมาณ พ.ศ. 2566 – 2570 นี้ ได้จัดทำขึ้นให้สอดคล้องกับแผนยุทธศาสตร์การพัฒนามหาวิทยาลัยพะเยา โดยสอดคล้องกับยุทธศาสตร์ชาติ ระยะ 20 ปี (พ.ศ. 2561 – 2580) แผนพัฒนาเศรษฐกิจและสังคมแห่งชาติฉบับที่ 12 (พ.ศ. 2560-2564) แผนการศึกษาแห่งชาติ พ.ศ.2560-2579 มาตรฐานการศึกษาของชาติ พ.ศ. 2561 และนโยบายไทยแลนด์ 4.0 เพื่อให้สอดคล้องกับแผนยุทธศาสตร์การพัฒนามหาวิทยาลัยพะเยา ประจำปีงบประมาณ พ.ศ. 2566 – 2570 การจัดทำแผนกลยุทธ์ฉบับนี้ได้จัดทำโดยเน้นการมีส่วนร่วมของผู้มีส่วนได้ส่วนเสียทุกกลุ่มมีผลกระทบต่อการพัฒนาคณะและการเชื่อมโยงแผนกลยุทธ์คณะกับแผนยุทธศาสตร์มหาวิทยาลัย รวมทั้งการกำหนดแนวทางการติดตามประเมินผลแผนกลยุทธ์คณะไว้อย่างชัดเจน เพื่อขับเคลื่อนการพัฒนาคณะให้บรรลุเป้าหมายอย่างเป็นรูปธรรม

แผนยุทธศาสตร์การพัฒนาคณะเกษตรศาสตร์และทรัพยากรธรรมชาติ มหาวิทยาลัยพะเยา ประจำปีงบประมาณ พ.ศ.2566 – 2570 ประกอบด้วย โครงร่างองค์กร การวิเคราะห์สถานการณ์ปัจจุบันของคณะ การวิเคราะห์ความผูกพันกับลูกค้าและการแข่งขันในอุตสาหกรรมการศึกษา แผนยุทธศาสตร์เพื่อการพัฒนาคณะ การวัด การวิเคราะห์ การจัดการองค์ความรู้ และแนวทางการติดตามประเมินผล เป็นต้น

ในนามของผู้บริหารคณะเกษตรศาสตร์และทรัพยากรธรรมชาติ มหาวิทยาลัยพะเยา ขอขอบคุณคณะผู้บริหาร อาจารย์ และเจ้าหน้าที่ทุกท่าน ที่ให้ความร่วมมือจัดทำแผนกลยุทธ์การพัฒนาคณะเกษตรศาสตร์และทรัพยากรธรรมชาติ มหาวิทยาลัยพะเยา ประจำปีงบประมาณ พ.ศ. 2566 – 2570 นี้จนสำเร็จลุล่วงไปด้วยดี



(ผู้ช่วยศาสตราจารย์ ดร.วิพรพรรณ เนืองเม็ก)

คณบดีคณะเกษตรศาสตร์และทรัพยากรธรรมชาติ

สารบัญ

ส่วนที่ 1 โครงร่างองค์กร (Organization Profile)

- 1.1 เป้าหมายการดำเนินงานตามพันธกิจหลักของคณะ
- 1.2 หลักสูตรและบริการ
- 1.3 กระบวนการจัดทำ แผนยุทธศาสตร์การพัฒนาคณะ
- 1.4 เป้าหมายการดำเนินงานของมหาวิทยาลัย และคณะ
- 1.5 ปรัชญา ปณิธาน วิสัยทัศน์ พันธกิจ ค่านิยมร่วม สมรรถนะหลักและอัตลักษณ์บัณฑิต
สถานการณ์ขององค์กร (Organizational Situation)

ส่วนที่ 2 แผนยุทธศาสตร์การพัฒนาคณะ

- 2.1 รายงานผลการดำเนินงานตามแผนยุทธศาสตร์การพัฒนาคณะ

ส่วนที่ 3 การประเมินความสำเร็จของแผนยุทธศาสตร์ และระบบการปรับปรุงพัฒนา

- 3.1 การประเมินความสำเร็จของแผนยุทธศาสตร์

ส่วนที่ 4 ผลการดำเนินงานตามตัวชี้วัดเร่งด่วน (SUPER KPI)

- 4.1 รายงานผลการดำเนินงานตามตัวชี้วัดเร่งด่วน (SUPER KPI) ประจำปีงบประมาณ 2566

ส่วนที่ 1

รายงานแผนยุทธศาสตร์การพัฒนาคณะเกษตรศาสตร์และทรัพยากรธรรมชาติ

มหาวิทยาลัยพะเยา

ประจำปีงบประมาณ พ.ศ. 2566 – 2570

1.1 เป้าหมายการดำเนินงานตามพันธกิจหลักของคณะเกษตรศาสตร์และทรัพยากรธรรมชาติมหาวิทยาลัย

การกำหนดเป้าหมายการดำเนินงานตามพันธกิจหลัก สู่ความสำเร็จ ของมหาวิทยาลัยพะเยา ได้กำหนดเป้าหมายการดำเนินงานตามพันธกิจหลัก 5 ด้าน ดังนี้

1. ผลิตร่างคนที่มีสมรรถนะและทักษะแห่งอนาคต
2. วิจัยและนวัตกรรมพัฒนาเศรษฐกิจและสังคม
3. บริการวิชาการด้วยองค์ความรู้และนวัตกรรม
4. ทำนุบำรุงศิลปวัฒนธรรม และสืบสานเอกลักษณ์ความเป็นไทย
5. บริหารจัดการทันสมัยมีประสิทธิภาพ โปร่งใส และมีธรรมาภิบาล

การมุ่งสู่ความสำเร็จตามวิสัยทัศน์และเป้าหมายของ คณะเกษตรศาสตร์และทรัพยากรธรรมชาติ มหาวิทยาลัยพะเยา และเพื่อใช้เป็นตัวชี้วัดสำหรับวัดประเมินความสำเร็จของการดำเนินงานแผนยุทธศาสตร์การพัฒนาคณะเกษตรศาสตร์และทรัพยากรธรรมชาติมหาวิทยาลัยทุกด้าน

1.2 หลักสูตรและบริการ

ปีการศึกษา 2566 คณะเกษตรศาสตร์และทรัพยากรธรรมชาติ มีการจัดการเรียนการสอน จำนวน 12 หลักสูตร แบ่งเป็นหลักสูตรในระดับปริญญาตรี จำนวน 6 หลักสูตร คิดเป็นร้อยละ 50 ระดับปริญญาโท จำนวน 5 หลักสูตร คิดเป็นร้อยละ 41.67 และปริญญาเอก จำนวน 1 หลักสูตร คิดเป็นร้อยละ 8.33 โดยมีรายชื่อหลักสูตร ดังนี้

- 1) หลักสูตรวิทยาศาสตรบัณฑิต สาขาวิชาเทคโนโลยีการเกษตร
- 2) หลักสูตรวิทยาศาสตรบัณฑิต สาขาวิชาเทคโนโลยีและนวัตกรรมการประมง
- 3) หลักสูตรวิทยาศาสตรบัณฑิต สาขาวิชาเกษตรศาสตร์
- 4) หลักสูตรวิทยาศาสตรบัณฑิต สาขาวิชาความปลอดภัยทางอาหาร
- 5) หลักสูตรวิทยาศาสตรบัณฑิต สาขาวิชาวิทยาศาสตร์และเทคโนโลยีการอาหาร

- 6) หลักสูตรวิทยาศาสตร์บัณฑิต สาขาวิชาสัตวศาสตร์
- 7) หลักสูตรวิทยาศาสตร์มหาบัณฑิต สาขาวิชาวิทยาศาสตร์การเกษตร
- 8) หลักสูตรวิทยาศาสตร์มหาบัณฑิต สาขาวิชาสัตวศาสตร์
- 9) หลักสูตรวิทยาศาสตร์มหาบัณฑิต สาขาวิชาเทคโนโลยีและนวัตกรรมการประมง
- 10) หลักสูตรวิทยาศาสตร์มหาบัณฑิต สาขาวิชาวิทยาศาสตร์และการจัดการความปลอดภัยทาง

อาหาร

- 11) หลักสูตรวิทยาศาสตร์มหาบัณฑิต สาขาวิชาเทคโนโลยีชีวภาพ
- 12) หลักสูตรปรัชญาดุษฎีบัณฑิตสาขาวิชานวัตกรรมการผลิตภาพทางทรัพยากรธรรมชาติและการจัดการ (หลักสูตรสหวิทยาการ)

1.2.1 ด้านการจัดการเรียนการสอน (Non -Degree) ประจำปีการศึกษา 2566 โดยมีรายชื่อหลักสูตรดังต่อไปนี้

1. หลักสูตรการฝึกอบรมระยะสั้น
 - 1) หลักสูตรธุรกิจปลาสวยงามออนไลน์แบบครบวงจร
 - 2) หลักสูตรเทคโนโลยีการผลิตเห็ดเศรษฐกิจอัจฉริยะ รุ่นที่ 2

1.2.2 หน่วยงานบริการและลักษณะการให้บริการ

ลำดับ	ชื่อหน่วยงาน	สังกัด	ลักษณะการให้บริการ
1	ศูนย์การเรียนรู้เศรษฐกิจพอเพียง	คณะเกษตรศาสตร์และทรัพยากรธรรมชาติ	ให้บริการการศึกษา พัฒนาพันธุ์พืช เกษตรกรรม ปศุสัตว์ การประมง และการแปรรูปผลิตภัณฑ์ทางการเกษตรตามปรัชญาเศรษฐกิจพอเพียงฯ
2	หน่วยฝึกอบรมวิชาชีพและบริการนานาชาติด้านเกษตรและอาหาร	คณะเกษตรศาสตร์และทรัพยากรธรรมชาติ	การฝึกอบรมวิชาชีพในด้านการเกษตร และบริการวิเคราะห์ผลผลิตทางการเกษตรและอาหาร
3	ศูนย์ประสานงานโครงการอนุรักษ์พันธุกรรมพืชอันเนื่องมาจาก	คณะเกษตรศาสตร์และทรัพยากรธรรมชาติ	ดำเนินงานภายใต้กิจกรรมที่ 8 กิจกรรมพิเศษสนับสนุนการอนุรักษ์ทรัพยากร ประสานงาน และขับเคลื่อนงานสนองพระราชดำริ อพ.สธ.

ลำดับ	ชื่อหน่วยงาน	สังกัด	ลักษณะการให้บริการ
	พระราชดำริ สมเด็จพระเทพ รัตนราชสุดาฯ สยาม บรมราชกุมารี		ตรวจสอบ และจัดทำฐานข้อมูลทรัพยากรท้องถิ่น ทำงานร่วมกับศูนย์แม่ข่ายประสานงาน อพ.สธ.

1.3 กระบวนการจัดทำ แผนยุทธศาสตร์การพัฒนาคณะเกษตรศาสตร์และทรัพยากรธรรมชาติ ประจำปีงบประมาณ พ.ศ. 2566 – 2570

กระบวนการจัดทำ (ร่าง) แผนยุทธศาสตร์การพัฒนามหาวิทยาลัยพะเยา ประจำปีงบประมาณ พ.ศ. 2567 – 2571 เพื่อให้สอดคล้องกับการจัดกลุ่มตามพระราชบัญญัติการอุดมศึกษา พ.ศ. 2562 และกฎกระทรวงการจัดกลุ่มสถาบันอุดมศึกษา พ.ศ.2564 ที่มีเป้าหมายในการพลิกโฉมมหาวิทยาลัยให้สอดคล้องกับแผนยุทธศาสตร์ชาติ เพื่อการสร้างองค์ความรู้และนวัตกรรมเพื่อขับเคลื่อนประเทศ มหาวิทยาลัยพะเยาได้มีการเชื่อมโยงตัวชี้วัดให้เข้ากับเป้าหมายการพัฒนาที่ยั่งยืน (Sustainable Development Goals : SDGs) และเศรษฐกิจฐานชีวภาพ BIO Circular Economy (BCG) ซึ่งเป็นข้อกำหนดของแผนพัฒนาเศรษฐกิจและสังคมแห่งชาติ ฉบับที่ 13 โดยมหาวิทยาลัยพะเยา ได้ดำเนินการตามกระบวนการดังนี้

กระบวนการที่ 1 [เมษายน 2566] ศึกษาพระราชบัญญัติ กฎกระทรวง ระเบียบข้อบังคับที่เกี่ยวข้อง

แผนยุทธศาสตร์ชาติ ศึกษาคู่มือการประเมินการกำหนดกลุ่มสถาบันอุดมศึกษาเชิงยุทธศาสตร์ วิเคราะห์นโยบายและแผนของกระทรวงการอุดมศึกษา วิทยาศาสตร์ วิจัยและนวัตกรรม เกณฑ์ประเมินและข้อมูลตัวชี้วัดผลสัมฤทธิ์ภาพองค์กร และผลการดำเนินงานเชิงยุทธศาสตร์ของกลุ่มสถาบันอุดมศึกษา และการเปรียบเทียบ (Benchmark) จากการจัดอันดับใน Ranking ในระดับชาติ และนานาชาติ เช่น THE (Times Higher Education) SCOPUS รับนโยบายการขับเคลื่อนเป้าหมายการพัฒนาที่ยั่งยืนเชิงพื้นที่ (SDG Localization) และเศรษฐกิจฐานชีวภาพ BIO Circular Economy ตามข้อกำหนดของแผนพัฒนาเศรษฐกิจและสังคมแห่งชาติ ฉบับที่ 13 ของสภาพัฒนาการเศรษฐกิจและสังคมแห่งชาติ

กระบวนการที่ 2 [เมษายน 2566] ประชุมทบทวนแผนยุทธศาสตร์การพัฒนามหาวิทยาลัย โดยมิ อธิการบดี รองอธิการบดี ผู้ช่วยอธิการบดี และคณบดีเข้าร่วม จุดประสงค์คือให้หลักการและแนวทางในการขับเคลื่อนการพัฒนามหาวิทยาลัยพะเยาในช่วงปีงบประมาณ พ.ศ. 2567 – 2571 ให้บรรลุวิสัยทัศน์ของมหาวิทยาลัย

กระบวนการที่ 3 [มิถุนายน 2566] นำผลลัพธ์จากกระบวนการที่ 1 และ 2 มาใช้เป็นข้อมูลในการพิจารณาและนำมาวางแผนกลยุทธ์การพัฒนามหาวิทยาลัยพะเยา พร้อมจัดทำ (ร่าง) แผนกลยุทธ์การพัฒนามหาวิทยาลัยพะเยา ประจำปีงบประมาณ พ.ศ. 2567 – 2571

กระบวนการที่ 4 [มิถุนายน 2566] จัดทำ (ร่าง) แผนยุทธศาสตร์การพัฒนามหาวิทยาลัยพะเยา ประจำปีงบประมาณ พ.ศ. 2567 – 2571 (ระยะ 5 ปี) โดยพิจารณาจากผลในกระบวนการที่ 3 ร่วมกับข้อคิดเห็นในการบริหารมหาวิทยาลัยจากคณะกรรมการสภามหาวิทยาลัยพะเยาผู้ทรงคุณวุฒิ พร้อมทั้งนโยบาย SDG Localization ผสานกับผลการประเมินตนเองของมหาวิทยาลัยตามเกณฑ์และตัวชี้วัดการกำหนดกลุ่มสถาบันอุดมศึกษาเชิง

ยุทธศาสตร์ (Re-Inventing University) ตามคู่มือการประเมินการกำหนดกลุ่มสถาบันอุดมศึกษาเชิงยุทธศาสตร์
ต่อกระทรวงการอุดมศึกษา วิทยาศาสตร์ วิจัยและนวัตกรรม

กระบวนการที่ 5 [กรกฎาคม 2566] มหาวิทยาลัย/หน่วยงาน/ส่วนงานจัดทำแผนพัฒนามหาวิทยาลัย
พะเยา ประจำปีงบประมาณ พ.ศ. 2567 – 2571 (ระยะ 5 ปี) ฉบับสมบูรณ์

กระบวนการที่ 6 [สิงหาคม 2566] เสนอขอความเห็นชอบแผนพัฒนามหาวิทยาลัยพะเยา ประจำปี
งบประมาณ พ.ศ. 2567 – 2571 (ระยะ 5 ปี) ฉบับสมบูรณ์ ต่อที่ประชุมคณะกรรมการบริหารมหาวิทยาลัยพะเยา
และคณะกรรมการสภามหาวิทยาลัยผู้ทรงคุณวุฒิ

กระบวนการที่ 7 [ตุลาคม 2566] ประกาศใช้แผนพัฒนามหาวิทยาลัยพะเยา ประจำปีงบประมาณพ.ศ. 2567
– 2571

1.4 เป้าหมายการดำเนินงานของมหาวิทยาลัย และคณะเกษตรศาสตร์และทรัพยากรธรรมชาติ มหาวิทยาลัย พะเยา

ด้านการกำหนดเป้าหมายสู่ความสำเร็จ คณะเกษตรศาสตร์และทรัพยากรธรรมชาติ ได้กำหนด
เป้าหมายของการดำเนินงานตามพันธกิจหลัก 5 ด้าน ของมหาวิทยาลัยพะเยา ได้แก่ 1) ผลิตกำลังคนที่มีสมรรถนะ
และทักษะแห่งอนาคต 2) วิจัยและนวัตกรรมพัฒนาเศรษฐกิจ สังคม และชุมชน 3) บริการวิชาการด้วยองค์ความรู้
และนวัตกรรม 4) ทำนุบำรุงศิลปวัฒนธรรมและสืบสานเอกลักษณ์ความเป็นไทย และ 5) บริหารจัดการทันสมัยมี
ประสิทธิภาพ โปร่งใส และมีธรรมาภิบาล เพื่อมุ่งสู่ความสำเร็จตามเป้าหมายและวิสัยทัศน์ของมหาวิทยาลัย และ
เพื่อใช้เป็นตัวชี้วัดสำหรับวัดประเมินความสำเร็จของการดำเนินงานแผนยุทธศาสตร์การพัฒนามหาวิทยาลัยทุกด้าน

1.5 ปรัชญา ปณิธาน วิสัยทัศน์ พันธกิจ ค่านิยมร่วม สมรรถนะหลักและอัตลักษณ์บัณฑิต

1.5.1 ปรัชญา ปณิธาน วิสัยทัศน์ พันธกิจ ค่านิยมร่วม สมรรถนะหลักและอัตลักษณ์บัณฑิต

ปรัชญา	ปญญาชีวี เสฏฐชีวี นาม (ปัญญาชีวี เสฏฐะชีวี นาม) "ดำรงชีวิตด้วยปัญญาประเสริฐที่สุด" (A Life of Wisdom Is the Most Wondrous of All)
ปณิธาน	"พัฒนาการเกษตร เพื่อความเข้มแข็งของชุมชน" "Agriculture Development for Community Empowerment"

วิสัยทัศน์	คณะสร้างปัญญา เพื่อพัฒนาการเกษตรสู่สากลอย่างยั่งยืน
พันธกิจ	1. ผลิตกำลังคนที่มีสมรรถนะและทักษะแห่งอนาคต 2. วิจัยและนวัตกรรมพัฒนาเศรษฐกิจ สังคม และชุมชน 3. บริการวิชาการด้วยองค์ความรู้และนวัตกรรม 4. ทำนุบำรุงศิลปวัฒนธรรมและสืบสานเอกลักษณ์ความเป็นไทย บริหารจัดการทันสมัยมีประสิทธิภาพ โปร่งใส และมีธรรมาภิบาล
อัตลักษณ์ บัณฑิต	ใฝ่รู้วิชาการ ชำนาญการปฏิบัติ
ค่านิยมองค์กร	U (Unity): ทำงานร่วมกันเป็นหนึ่ง มุ่งสู่เป้าหมาย P (Professional): ทำงานอย่างมืออาชีพ เพื่อคุณภาพ และมาตรฐาน
สมรรถนะหลัก ขององค์กร (Core Competency)	ประสานงานรอบทิศ ผูกมิตรเครือข่ายอย่างยั่งยืน
อัตลักษณ์นิสิต	ใฝ่รู้วิชาการ ชำนาญการปฏิบัติ

1.5.2 บุคลากร (Workforce Profile)

(1) พนักงานมหาวิทยาลัยสายวิชาการ

คณะเกษตรศาสตร์และทรัพยากรธรรมชาติ มีบุคลากรสายวิชาการ จำนวนทั้งสิ้น 42 คน (บุคลากรประจำ 40 คน ผู้มีความรู้ความสามารถ 2 คน) มีคุณวุฒิการศึกษาในระดับปริญญาเอก 38 คน ระดับปริญญาโท 4 คน เป็นสายสนับสนุน 27 คน โดยแยกเป็นผู้ปฏิบัติงานจริง 68 คน ลาศึกษาต่อระดับปริญญาเอก 1 คน การดำรงตำแหน่งทางวิชาการรองศาสตราจารย์ จำนวน 6 และ ผู้ช่วยศาสตราจารย์ จำนวน 24 คน

คณะเกษตรศาสตร์และทรัพยากรธรรมชาติ มหาวิทยาลัย มีเป้าหมายในการส่งเสริมสนับสนุนและพัฒนาอาจารย์ให้ใช้ความรู้และใช้ทักษะ ที่หลากหลายในการสอนเพื่อการพัฒนาผู้เรียนตามทักษะศตวรรษที่ 21 พัฒนารอบมาตรฐานวิชาชีพอาจารย์ด้านการสอนของมหาวิทยาลัยพะเยา (UP Professional Standard Framework, UP-PSF) ส่งเสริมจัดการเรียนการสอนด้วยวิธีการเรียนรู้ที่หลากหลาย สร้างความรักในการเรียนรู้และพัฒนาตนเองอยู่ตลอดเวลา มีระบบการยกย่องหรือประกาศเกียรติคุณแก่อาจารย์ และการให้แรงจูงใจแก่อาจารย์ที่ได้รับตำแหน่งทางวิชาการ

(2) พนักงานมหาวิทยาลัยสายสนับสนุน

คณะเกษตรศาสตร์และทรัพยากรธรรมชาติ มีบุคลากรสายสนับสนุน จำนวนทั้งสิ้น 26 คน ประกอบไปด้วย ผู้ที่มีตำแหน่งพนักงานมหาวิทยาลัยสายสนับสนุน จำนวนทั้งหมด 26 คน

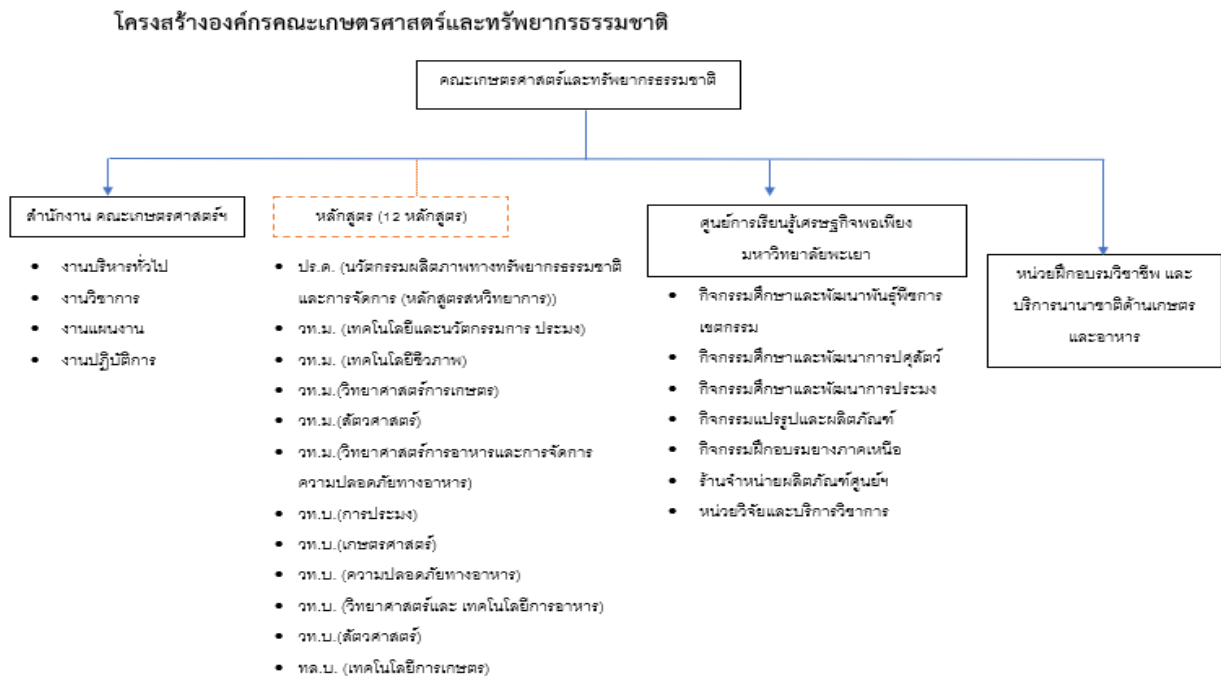
คณะเกษตรศาสตร์และทรัพยากรธรรมชาติ มหาวิทยาลัย มีเป้าหมายในการส่งเสริมสนับสนุนและพัฒนาพนักงานสายสนับสนุน ให้มีคุณภาพ มีทัศนคติที่ดี และมีความภาคภูมิใจในองค์กร มีสมรรถนะในการปฏิบัติงานตามภารกิจที่ได้รับมอบหมาย และได้รับการอบรมพัฒนาตามความก้าวหน้าตามสายงาน

1.5.3 ความสัมพันธ์ระดับองค์กร

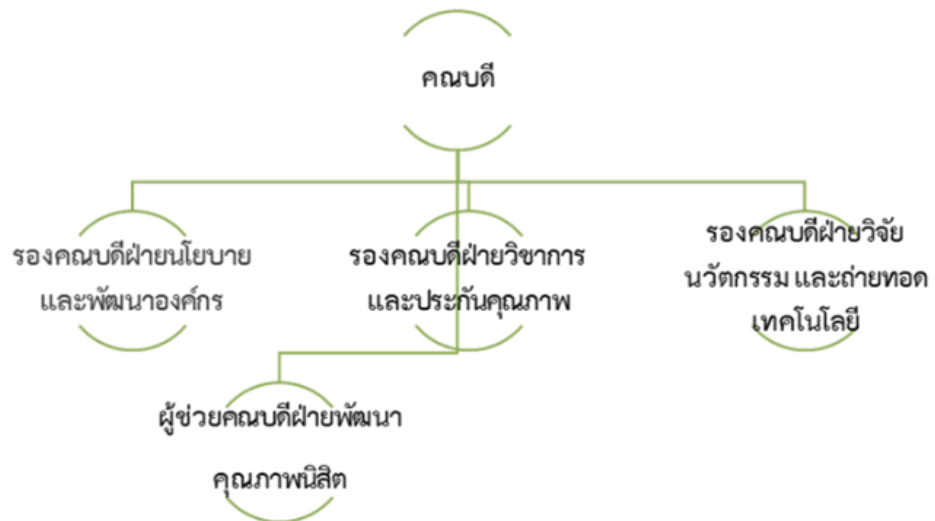
โครงสร้างคณะเกษตรศาสตร์และทรัพยากรธรรมชาติ มหาวิทยาลัยพะเยา แบ่งส่วนงานเพื่อการบริหารงานภายใน คือ

1. สำนักงานเลขานุการคณะ
2. สาขาวิชา
3. หน่วยงานภายใน

แผนภูมิที่ 1 โครงสร้างองค์กร



โครงสร้างบริหารคณะเกษตรศาสตร์ฯ



ส่วนที่ 2

แผนยุทธศาสตร์การพัฒนาคณะเกษตรศาสตร์และทรัพยากรธรรมชาติ

คณะเกษตรศาสตร์และทรัพยากรธรรมชาติ มหาวิทยาลัยพะเยา ได้จัดทำขึ้นให้สอดคล้องกับแผนยุทธศาสตร์การพัฒนามหาวิทยาลัยพะเยา ซึ่งได้กำหนดพันธกิจหลักที่สอดคล้องกับยุทธศาสตร์ชาติ (พ.ศ. 2561 - 2580) (ร่าง)แผนพัฒนาเศรษฐกิจสังคมแห่งชาติ ฉบับที่ 13 แผนการศึกษาแห่งชาติ พ.ศ. 2560 - 2579 มาตรฐานการศึกษาของชาติ พ.ศ. 2561 มาตรฐานการอุดมศึกษา พ.ศ. 2561 แผนอุดมศึกษาระยะยาว 20 ปี พ.ศ. 2561 - 2580 และนโยบายคณะรัฐมนตรี พลเอกประยุทธ์ จันทร์โอชา นายกรัฐมนตรี มหาวิทยาลัยพะเยา จึงมุ่งเน้นสร้างความเข้มแข็งของสังคมด้วยการเตรียมคนไทยที่มีคุณภาพในศตวรรษ ที่ 21 ที่มีทักษะชีวิตและทักษะวิชาชีพตรงตามความต้องการของตลาดแรงงานสามารถทำงานเพื่อดำรงชีพและช่วยเหลือสังคม พร้อมปรับตัวอยู่ในสังคมที่เปลี่ยนแปลงตลอดเวลา และการส่งเสริมการปฏิรูประบบเศรษฐกิจสังคมไปสู่ฐานนวัตกรรม เพื่อการแข่งขันของประเทศ ในประชาคมอาเซียนและประชาคมโลก บริหารงานด้วยหลักธรรมาภิบาล เพื่อ “สานความคิดสร้างจิตใจ” ให้เกิดพลังความสามัคคี ร่วมสร้างแต่สิ่งที่ดี อันจะนำมาซึ่งชื่อเสียง การยอมรับของชุมชน สังคมประเทศชาติ และนานาชาติ

ตารางที่ 16 รายงานผลการดำเนินงานตามแผนยุทธศาสตร์การพัฒนาคณะเกษตรศาสตร์และทรัพยากรธรรมชาติ รอบ 12 เดือน (ตุลาคม 2565 – กันยายน 2566)

ประเด็นยุทธศาสตร์ ระดับมหาวิทยาลัย	ประเด็นยุทธศาสตร์ ระดับคณะ	ตัวชี้วัด ระดับคณะ	ค่าเป้าหมาย	ผลลัพธ์	ร้อยละ ความสำเร็จ	SDGs ที่ เกี่ยวข้อง	ผู้รับผิดชอบ
ประเด็นยุทธศาสตร์ที่ 1 การเตรียมคนและ เสริมสร้างศักยภาพคน ให้มีสมรรถนะและทักษะ แห่งอนาคต ตอบสนอง ความต้องการของ ตลาดแรงงาน	1.1 เพื่อผลิตกำลังคนให้ มีคุณลักษณะ สมรรถนะ และทักษะแห่งอนาคต ตอบสนองความต้องการ ของตลาดแรงงาน	1.1 ร้อยละการมีงานทำของ บัณฑิต	80	≥80	100	SDG4	รองคณบดีฝ่าย วิชาการและ ประกันคุณภาพ
		1.2 ระดับความพึงพอใจ ของผู้ใช้บัณฑิตที่เป็นที่ ต้องการของตลาดแรงงาน	-	-	-	SDG4	
		1.3 จำนวนโครงการเพื่อ เตรียมความพร้อมของ บัณฑิต	23	10	43.47	SDG4	
		1.4 ร้อยละความสำเร็จของ บัณฑิตที่เป็นผู้ประกอบการ	2	-	0	SDG4	
		1.5 ระดับสมรรถนะและ ความพร้อมของบัณฑิต สำหรับความเป็น ผู้ประกอบการ	-	-	-	SDG4	
ประเด็นยุทธศาสตร์ที่ 2 การสร้างงานวิจัยและ นวัตกรรมสู่ประโยชน์เชิง พาณิชย์	2. การสร้างงานวิจัยและ นวัตกรรมและการเป็น ผู้นำทางด้านวิชาการ	2.1 จำนวนผลงานตีพิมพ์ ระดับนานาชาติ	≥60	43	71.66	SDG3	รองคณบดีฝ่าย วิจัย นวัตกรรม และถ่ายทอด เทคโนโลยี
		2.2 จำนวนผลงานที่ได้นำส่ง จดลิขสิทธิ์/สิทธิบัตร	-	-	-	-	
		2.3 จำนวนงบประมาณที่ ได้รับการสนับสนุนจาก	-	-	-	-	

ประเด็นยุทธศาสตร์ ระดับมหาวิทยาลัย	ประเด็นยุทธศาสตร์ ระดับคณะ	ตัวชี้วัด ระดับคณะ	ค่าเป้าหมาย	ผลลัพธ์	ร้อยละ ความสำเร็จ	SDGs ที่ เกี่ยวข้อง	ผู้รับผิดชอบ
		แหล่งทุนทั้งภายในและ ภายนอก					
ประเด็นยุทธศาสตร์ที่ 3 การบริการวิชาการด้วย องค์ความรู้และ นวัตกรรมเพื่อความ เข้มแข็งของชุมชน	3. การพัฒนาบริการ วิชาการเพื่อยกระดับ คุณภาพชีวิตของสังคม (Academic Services for Society)	3.1 จำนวนโครงการงาน บริการวิชาการที่ตอบสนอง ความต้องการของสังคมและ ชุมชน	2	2	100	SDG2	รองคณบดีฝ่าย วิจัย นวัตกรรม และถ่ายทอด เทคโนโลยี
		3.2 จำนวนโครงการงาน บริการวิชาการที่ขึ้นสังคม	1	1	100	SDG2	
		3.3 จำนวนครั้ง/ชิ้นงานด้าน เทคโนโลยีและนวัตกรรมที่ ถ่ายทอดสู่ชุมชน	1	1	100	SDG2	
		3.4 จำนวนโครงการบริการ วิชาการที่มุ่งสู่การแสวงหา รายได้เพื่อพึ่งพาตนเอง	-	-	-	-	
ประเด็นยุทธศาสตร์ที่ 4 การส่งเสริมการทำนุ บำรุง ศิลปะ และ วัฒนธรรมเพื่อความเป็น ไทยและเอกลักษณ์ของ ชาติ	4. การสร้างงานวิจัยและ นวัตกรรมและการเป็น ผู้นำทางด้านวิชาการ	4.1 จำนวนผลงานวิจัยที่ นำไปสู่ การ สร้าง ผู้ประกอบการด้าน วัฒนธรรม (Cultural En- trepreneurship)	1	1	100	SDG3	รองคณบดีฝ่าย วิจัย นวัตกรรม และถ่ายทอด เทคโนโลยี
ประเด็นยุทธศาสตร์ที่ 5 การพัฒนาระบบบริหาร	5. การบริหารองค์กรสู่ ความเป็นเลิศ	5.1 จำนวนคู่ความร่วมมือ MOU	-	-	-	SDG3	

ประเด็นยุทธศาสตร์ ระดับมหาวิทยาลัย	ประเด็นยุทธศาสตร์ ระดับคณะ	ตัวชี้วัด ระดับคณะ	ค่าเป้าหมาย	ผลลัพธ์	ร้อยละ ความสำเร็จ	SDGs ที่ เกี่ยวข้อง	ผู้รับผิดชอบ
จัดการที่ทันสมัย มี ประสิทธิภาพ โปร่งใส และมีธรรมาภิบาล	(Administrative Excellence)						รองคณบดีฝ่าย นโยบายและ พัฒนาองค์กร
	6. การบริหารองค์กรสู่ ความเป็นเลิศ (Administrative Excellence)	6.1 ระดับการรับรู้ ภาพลักษณ์องค์กร (ร้อยละ)	-	-	-	SDG3	
		6.2 จำนวนข้อร้องเรียนการ สื่อสารภายในองค์กรลดลง (ร้อยละ)	ร้อยละ 10	ร้อยละ 10	100	SDG3	
		6.3 จำนวนฐานข้อมูลที่ สามารถเชื่อมโยงและใช้ ประกอบการตัดสินใจใน การบริหาร	1	1	100	SDG3	
		6.4 จำนวนผลงาน R2R ของบุคลากรที่ทำสำเร็จต่อ ส่วนงาน	5	3	60	SDG3	
		6.5 จำนวนผลงานวิชาการ ของบุคลากรสายสนับสนุน ที่ได้รับการเผยแพร่ในเวที วิชาการ	1	3	100	SDG3	
		6.6 จำนวนโครงการ สนับสนุนการทำผลงาน วิชาการของบุคลากรสาย สนับสนุน	1	3	100	SDG3	

เป้าประสงค์	กลยุทธ์	มาตรการ	ตัวชี้วัด											
			ผลผลิต (Output)					ผลลัพธ์ (Outcome)						
				2566	2567	2568	2569	2570		2566	2567	2568	2569	2570
ประเด็นยุทธศาสตร์ที่ 1 การเตรียมคนและเสริมสร้างศักยภาพคน ให้มีสมรรถนะและทักษะแห่งอนาคต ตอบสนองความต้องการของตลาดแรงงาน														
เป้าประสงค์														
1.1 เพื่อผลิตกำลังคนให้มีคุณลักษณะ สมรรถนะและทักษะแห่งอนาคต ตอบสนองความต้องการของตลาดแรงงาน	1.1.1 ผลิตบัณฑิตให้มีคุณลักษณะ เป็น Community Change Agent หรือ 5C+	1.1.1.1 พัฒนาและปรับปรุงหลักสูตรเพื่อผลิตบัณฑิต ให้มีทักษะ Community Change Agent หรือ 5C+	จำนวนหลักสูตรได้รับการปรับปรุงตามแนวทาง Community Change Agent	6	7	8	12	12	ร้อยละของบัณฑิตมหาวิทยาลัยพะเยามีทักษะ Community Change Agent หรือ 5C+	60	70	80	100	100

เป้าประสงค์	กลยุทธ์	มาตรการ	ตัวชี้วัด											
			ผลผลิต (Output)					ผลลัพธ์ (Outcome)						
				2566	2567	2568	2569	2570		2566	2567	2568	2569	2570
			ผลประเมินความพึงพอใจของผู้ใช้บัณฑิตที่มีต่อคุณลักษณะของบัณฑิตด้าน Community Change Agent หรือ 5C+ แบ่งเป็นรายด้าน ดังนี้ 1. Creativity and Innovation Skill 2. Critical Thinking and Problem solving skills 3. Communication Skill 4. Collaboration skill 5. Community Skill	≥4	≥4	≥4	≥4	≥4						
		1.1.1.2 พัฒนาหลักสูตรเพื่อส่งเสริมความเป็นผู้ประกอบการ Entrepreneur Ship หรือนักนวัตกรรม Innovator (สร้างหลักสูตรในลักษณะร่วมผลิตบัณฑิตกับเครือข่ายผู้ประกอบการเพื่อผลิตบัณฑิตพร้อมใช้ (CWIE))	จำนวนหลักสูตร CWIE เพื่อผลิตผู้ประกอบการ Entrepreneur Ship หรือนักนวัตกรรม Innovator	6	7	8	12	12	ร้อยละของบัณฑิตมหาวิทยาลัยพะเยามีคุณลักษณะเป็นบัณฑิตพร้อมใช้ (CWIE)	60	70	80	100	100
			จำนวนผู้ประกอบการที่เป็นคู่ความร่วมมือในการพัฒนาหลักสูตร ร่วมจัดการศึกษาเชิงประสบการณ์ การศึกษาเชิงบูรณาการกับการทำงาน	12	14	16	24	24	ผลการจัดอันดับ SDGs 4 Quality Education (ระดับประเทศ)	13	12	11	10	10

เป้าประสงค์	กลยุทธ์	มาตรการ	ตัวชี้วัด											
			ผลผลิต (Output)					ผลลัพธ์ (Outcome)						
				2566	2567	2568	2569	2570		2566	2567	2568	2569	2570
		1.1.1.3 ส่งเสริมการบริหารจัดการหลักสูตรวิชาการขั้นสูง	จำนวนหลักสูตรควบสองปริญญา (Integrated Program) ที่ปรับปรุงหลักสูตรเดิม หรือจัดคู่หลักสูตรใหม่	3	3	3	4	4	ผลการจัดอันดับ SDGs 17 Partnerships for the goals (ระดับประเทศ)	15	14	14	13	13
			จำนวนหลักสูตรระดับบัณฑิตศึกษา เพื่อสร้างงานวิจัยและนวัตกรรมสู่ชุมชน [Reinventing University]	6	6	6	6	6						
			มีระบบและกระบวนการทำงาน (Work process) ที่ครอบคลุมเครือข่ายอุปทาน (Supply network) ด้านการผลิตบัณฑิต [EdPEX 6.1]	มี	มี	มี	มี	มี						
	1.1.2 พัฒนานิสิตให้มีอัตลักษณ์ (UP Identity) พัฒนาสมรรถนะแห่งอนาคต	1.1.2.1 ส่งเสริมการพัฒนาทักษะแห่งอนาคตให้นิสิต	จำนวนหลักสูตรที่ปรับปรุงให้มุ่งเน้นการพัฒนาทักษะแห่งอนาคต	7	8	10	12	12	ผลการจัดอันดับ SDGs 3 Good Health and Well-being (ระดับประเทศ)	5	5	4	3	3
			ร้อยละของความพึงพอใจของผู้ใช้บัณฑิตที่มีต่อคุณลักษณะของบัณฑิตที่มีทักษะแห่งอนาคต	≥80	≥80	≥80	≥80	≥80	ผลการจัดอันดับ SDGs 4 Quality Education (ระดับประเทศ)	8	8	7	7	7
			1. ด้านทักษะการเรียนรู้และนวัตกรรม											

เป้าประสงค์	กลยุทธ์	มาตรการ	ตัวชี้วัด											
			ผลผลิต (Output)					ผลลัพธ์ (Outcome)						
				2566	2567	2568	2569	2570		2566	2567	2568	2569	2570
			2. ด้านทักษะชีวิตและการทำงาน 3. ด้านสารสนเทศ สื่อเทคโนโลยี											
		1.1.2.2 พัฒนา กิจกรรมเสริม หลักสูตรเพื่อ ส่งเสริมอัตลักษณ์ นิสิตมหาวิทยาลัย พะเยา (UP Iden- tity)	ร้อยละของนิสิตที่มีอัตลักษณ์ UP Identity และThainess 1. ด้านสุนทรียภาพ ร้อยละ xxx ของ หลักสูตร 2. ด้านบุคลิกภาพ ร้อยละ xxx ของ หลักสูตร 3. ด้านสุขภาพ ร้อยละ xxx ของ หลักสูตร 4. ด้าน Thainess ร้อยละ xxx ของ หลักสูตร	100	100	100	100	100	ผลการจัดอันดับ SDGs 17 Part- nerships for the goals (ระดับประเทศ)	15	14	14	13	13
1.1.3 การพัฒนา สมรรถนะอาจารย์ มืออาชีพ อาจารย์ เชี่ยวชาญวิชาการ ชำนาญวิชาชีพ และเป็นต้นแบบ ด้านการสอน	1.1.3.1 ส่งเสริม พัฒนาอาจารย์มี สมรรถนะทาง วิชาการ และ วิชาชีพ	จำนวนอาจารย์ที่ผ่านการประเมิน สมรรถนะด้านการจัดการเรียนการ สอน UP PSF ระดับ 1 จำนวน xx คน ระดับ 2 จำนวน xx คน ระดับ 3 จำนวน xx คน ระดับ 4 จำนวน xx คน	ระดับ	ระดับ	ระดับ	ระดับ	ระดับ	ระดับ	ผลการจัดอันดับ SDGs 4 Qual- ity Education (ระดับประเทศ)	8	8	7	7	7
	1.1.3.2 พัฒนา อาจารย์มืออาชีพ ต้นแบบด้านการ สอน	จำนวนอาจารย์ที่ได้รับการพัฒนา เป็นอาจารย์มืออาชีพต้นแบบระดับ มหาวิทยาลัย	0	0	0	1	1							

เป้าประสงค์	กลยุทธ์	มาตรการ	ตัวชี้วัด											
			ผลผลิต (Output)					ผลลัพธ์ (Outcome)						
				2566	2567	2568	2569	2570		2566	2567	2568	2569	2570
			จำนวนอาจารย์ที่ได้รับการพัฒนาเป็นอาจารย์มีอาชีพต้นแบบระดับระดับประเทศ	0	0	0	1	1						
1.2 พัฒนากำลังคนให้มีทักษะการเรียนรู้ตลอดชีวิต (Life Long Learning)	1.2.1 พัฒนาทักษะการเรียนรู้ตลอดชีวิต (Life Long Learning) ของนิสิต	1.2.1.1 ส่งเสริมการพัฒนาทักษะภาษาอังกฤษ	จำนวนนิสิตที่มีผลการสอบวัดระดับภาษาอังกฤษ อยู่ในระดับ B1 ตามประกาศมหาวิทยาลัย	1	1	1	1	1	ผลการจัดอันดับ SDGs 4 Quality Education (ระดับประเทศ)	8	8	7	7	7
		1.2.1.2 ส่งเสริมการพัฒนาทักษะดิจิทัล	จำนวนนิสิตที่มีผลการสอบวัดระดับทักษะดิจิทัล ตามประกาศมหาวิทยาลัย	5	5	5	5	5	ผลการจัดอันดับ SDGs 11 Sustainable Cities and Communities (ระดับประเทศ)	9	9	8	8	8
		1.2.1.3 สนับสนุนการแข่งขันทักษะทางวิชาการในเวทีระดับชาติและนานาชาติ	จำนวนนิสิตที่ได้รับรางวัลในเวทีระดับชาติและนานาชาติ	1	1	1	1	1	ผลการจัดอันดับ SDGs 17 Partnerships for the goals (ระดับประเทศ)	15	14	14	13	13
	1.2.2 พัฒนาระบบนิเวศน์เพื่อสนับสนุนการเรียนรู้ตลอดชีวิต	1.2.2.1 พัฒนาระบบสารสนเทศสนับสนุนการเรียนรู้ตลอดชีวิต	จำนวนระบบสารสนเทศสนับสนุนการเรียนรู้ตลอดชีวิต	0	1	1	1	1	ผลการจัดอันดับ SDGs 4 Quality Education (ระดับประเทศ)	8	8	7	7	7

เป้าประสงค์	กลยุทธ์	มาตรการ	ตัวชี้วัด											
			ผลผลิต (Output)					ผลลัพธ์ (Outcome)						
				2566	2567	2568	2569	2570		2566	2567	2568	2569	2570
		1.2.2.2 พัฒนาสื่อการเรียนรู้แบบออนไลน์เพื่อสนับสนุนการเรียนรู้ตลอดชีวิต (Digital Content)	จำนวนสื่อการเรียนรู้แบบออนไลน์ที่นำมาใช้ในการจัดการเรียนการสอน	2	2	2	2	2	ผลการจัดอันดับ SDGs 11 Sustainable Cities and Communities (ระดับประเทศ)	9	9	8	8	8
		1.2.2.3 พัฒนาแหล่งเรียนรู้ และสภาพแวดล้อมในการเรียนรู้	จำนวนแหล่งเรียนรู้ และสภาพแวดล้อมในการเรียนรู้ใหม่ 1. ศูนย์การเรียนรู้ xx แห่ง 2. ห้องเรียน Hybrid Classroom xx แห่ง 3. ห้องปฏิบัติการ xx แห่ง 4. Learning Space xx แห่ง [Super KPI]	1/1 3/7	1/1 3/7	1/1 3/7	1/1 3/7	1/1 3/7	ผลการจัดอันดับ SDGs 17 Partnerships for the goals (ระดับประเทศ)	15	14	14	13	13

เป้าประสงค์	กลยุทธ์	มาตรการ	ตัวชี้วัด											
			ผลผลิต (Output)					ผลลัพธ์ (Outcome)						
			2566	2567	2568	2569	2570	2566	2567	2568	2569	2570		
	1.2.3 ส่งเสริมคุณภาพชีวิตนิสิตให้อยู่และเรียนอย่างมีความสุข	1.2.3.1 พัฒนาคุณภาพชีวิตนิสิตให้อยู่และเรียนอย่างมีความสุข	ความพึงพอใจของนิสิต ด้าน 1. ระบบสวัสดิการ 2. หอพัก 3. ระบบการให้คำปรึกษา 4. ระบบการให้คำปรึกษาด้านสุขภาพจิต 5. บริการรักษาพยาบาล 6. โรงอาหาร 7. สนามกีฬา 8. คุณภาพชีวิตนิสิตพิการ 9. ทุนการศึกษา ฯลฯ	≥4	≥4	≥4	≥4	≥4	ผลการจัดอันดับ SDGs 3 Good Health and Well-being (ระดับประเทศ)	5	5	4	3	3
	1.2.4 การยกระดับด้านวิชาการสู่สากล	1.2.4.1 สร้างเครือข่ายความร่วมมือทางวิชาการกับองค์กรและสถาบันในต่างประเทศ	จำนวนเครือข่ายความร่วมมือทางวิชาการ	1	1	1	1	1	ผลการจัดอันดับ SDGs 4 Quality Education (ระดับประเทศ)	8	8	7	7	7
		1.2.4.2 ส่งเสริมกิจกรรมความเป็นสากลทางวิชาการ	มีนโยบาย เป้าหมาย และแนวทางการดำเนินงานเกี่ยวกับความเป็นสากล (Internationalization)	มี	มี	มี	มี	มี	ผลการจัดอันดับ SDGs 5 Gender Equity (ระดับประเทศ)	3	3	3	2	2
			จำนวนนิสิตแลกเปลี่ยน จำนวนนิสิตต่างชาติ ทั้งนิสิตแลกเปลี่ยนขาเข้า/ขาออก (Inbound / Outbound)	3	3	5	5	5	ผลการจัดอันดับ SDGs 11 Sus-	9	9	8	8	8

เป้าประสงค์	กลยุทธ์	มาตรการ	ตัวชี้วัด												
			ผลผลิต (Output)					ผลลัพธ์ (Outcome)							
				2566	2567	2568	2569	2570		2566	2567	2568	2569	2570	
										tainable Cities and Communities (ระดับประเทศ)					
			จำนวนนิสิตที่เข้าร่วมการประชุมวิชาการระดับสากล (International Conference)	0	1	1	1	1		ผลการจัดอันดับ SDGs 17 Partnerships for the goals (ระดับประเทศ)	15	14	14	13	13
			จำนวนผู้เชี่ยวชาญ หรือผู้ทรงคุณวุฒิ ชาวต่างชาติ ที่เข้ามาถ่ายทอดความรู้ ในมหาวิทยาลัย (Visiting Professor)	0	1	1	1	1		ผลการจัดอันดับ SDGs 4 Quality Education (ระดับประเทศ)	8	8	7	7	7
		1.2.4.3 พัฒนาหลักสูตรที่มีการจัดการเรียนการสอนร่วมกับมหาวิทยาลัยหรือสถาบันในต่างประเทศ	จำนวนหลักสูตรที่มีการจัดการเรียนการสอนร่วมกับมหาวิทยาลัยหรือสถาบันในต่างประเทศ [Super KPI]	0	1	1	1	1		ผลการจัดอันดับ SDGs 17 Partnerships for the goals (ระดับประเทศ)	15	14	14	13	13
ประเด็นยุทธศาสตร์ที่ 2 การสร้างงานวิจัยและนวัตกรรมสู่ประโยชน์เชิงพาณิชย์															

เป้าประสงค์	กลยุทธ์	มาตรการ	ตัวชี้วัด												
			ผลผลิต (Output)					ผลลัพธ์ (Outcome)							
				2566	2567	2568	2569	2570		2566	2567	2568	2569	2570	
2.1 ผลงานด้านวิจัยและนวัตกรรม มีคุณภาพ เป็นประโยชน์ และขับเคลื่อนชุมชนและสังคมสู่การมีคุณภาพชีวิตที่ดีขึ้น	2.1.1. พัฒนาระบบนิเวศด้านวิจัยและนวัตกรรม	2.1.1.1 ส่งเสริมและพัฒนาการจัดระบบทรัพยากรการวิจัยและนวัตกรรมที่เป็นประโยชน์และขับเคลื่อนชุมชนและสังคมสู่การมีคุณภาพชีวิตที่ดีขึ้น	มีระบบและกระบวนการทำงาน (Work process) ที่ครอบคลุมเครือข่ายอุปทาน (Supply network) ด้านการบริหารจัดการงานวิจัยและนวัตกรรม [EdPEX 6.1]	3	3	3	3	3	ผลการจัดอันดับ SDGs 9 Industry, Innovation and Infrastructure (ระดับประเทศ)	8	8	7	7	7	
			1. งบประมาณการวิจัย 2. บุคลากรด้านการวิจัย 3. โครงสร้างพื้นฐานและสิ่งอำนวยความสะดวก 4. กฎระเบียบข้อบังคับ 5. แผนงานวิจัยและนวัตกรรม 6. ระบบบริหารการวิจัยและนวัตกรรม 7. ระบบแลกเปลี่ยนเรียนรู้และการถ่ายทอด Best practices ฯลฯ												
			จำนวนเครือข่ายความร่วมมือด้านการวิจัยและ เครือข่ายแลกเปลี่ยนเรียนรู้ด้านการวิจัยที่เป็นประโยชน์ และขับเคลื่อนชุมชนและสังคม สู่การมีคุณภาพชีวิตที่ดีขึ้น	1	1	1	1	1	ผลการจัดอันดับ SDGs 17 Partnerships for the goals (ระดับประเทศ)	15	14	14	13	13	
			จำนวนนักวิจัยรุ่นใหม่ที่ได้รับการพัฒนาเพิ่มขึ้น	1	1	1	1	1							

เป้าประสงค์	กลยุทธ์	มาตรการ	ตัวชี้วัด											
			ผลผลิต (Output)					ผลลัพธ์ (Outcome)						
				2566	2567	2568	2569	2570		2566	2567	2568	2569	2570
		2.1.1.2 ส่งเสริมและพัฒนาการเผยแพร่ผลงานวิจัยและนวัตกรรม	มีระบบและกระบวนการทำงาน (Work process) ที่ครอบคลุมเครือข่ายอุปทาน (Supply network) ด้านการเผยแพร่ผลงานวิจัยและนวัตกรรม [EdPEx 6.1]	1	1	1	1	1						
			จำนวนผลงานวิจัยและนวัตกรรมที่นำไปใช้ประโยชน์จริงในชุมชน [Super KPI]	1	1	1	1	1						
			และจำนวนงานวิจัยที่นำไปขยายผลหรือต่อยอดการใช้ประโยชน์สู่เชิงพาณิชย์ [Super KPI]	1	1	1	1	1						
2.2 ผลงานด้านวิจัย นวัตกรรม และทรัพย์สินทางปัญญา ที่มีคุณภาพสามารถสร้างรายได้เชิงพาณิชย์	2.2.1 พัฒนาเครือข่ายความร่วมมือด้านวิจัยและนวัตกรรม และทรัพย์สินทางปัญญา ที่มีคุณภาพสามารถสร้างรายได้เชิงพาณิชย์	2.2.1.1 สร้างเครือข่ายความร่วมมือกับพื้นที่ชุมชน หน่วยงานภาครัฐ เอกชน สถาบันในต่างประเทศ เพื่อส่งเสริมการพัฒนา งานวิจัยและ นวัตกรรมที่ตอบ โจทย์ความ ต้องการด้านการ	มีระบบและกระบวนการทำงาน (Work process) ที่ครอบคลุมเครือข่ายอุปทาน (Supply network) ด้านการพัฒนาเครือข่ายความร่วมมือด้านวิจัยและนวัตกรรม และทรัพย์สินทางปัญญา ที่มีคุณภาพสามารถสร้างรายได้เชิงพาณิชย์ [EdPEx 6.1]	1	1	1	1	1	ผลการจัดอันดับ SDGs 9 Industry, Innovation and Infrastructure	8	8	7	7	7

เป้าประสงค์	กลยุทธ์	มาตรการ	ตัวชี้วัด											
			ผลผลิต (Output)					ผลลัพธ์ (Outcome)						
				2566	2567	2568	2569	2570		2566	2567	2568	2569	2570
		สร้างรายได้เชิงพาณิชย์												
			จำนวนเครือข่ายความร่วมมือกับพื้นที่ชุมชน	1	1	1	1	1						
	2.2.2 การพัฒนาระบบบริหารงานวิจัยนวัตกรรมและทรัพย์สินทางปัญญาที่ยกระดับชุมชนและก่อให้เกิดรายได้	2.2.2.1 สร้างผลงานวิจัยและนวัตกรรมเพื่อสิทธิบัตร และอนุสิทธิบัตร ที่ก่อให้เกิดรายได้	จำนวนผลงานวิจัยและนวัตกรรมที่ได้รับการรับรอง 1 จำนวนสิทธิบัตร 2 จำนวนอนุสิทธิบัตร 3 จำนวนลิขสิทธิ์ [Super KPI]	1	1	1	1	1	ผลการจัดอันดับ SDGs 17 Partnerships for the goals	15	14	14	13	13

เป้าประสงค์	กลยุทธ์	มาตรการ	ตัวชี้วัด											
			ผลผลิต (Output)					ผลลัพธ์ (Outcome)						
				2566	2567	2568	2569	2570		2566	2567	2568	2569	2570
2.3 คุณภาพผลงานวิจัยและนวัตกรรมเพื่อมุ่งสู่ระดับโลก (World Ranking) และมุ่งสู่การเป็นมหาวิทยาลัยในกลุ่มการวิจัยระดับแนวหน้าของโลก (Global and Frontier Research)	2.3.1 ส่งเสริมพัฒนางานวิจัยและนวัตกรรม เพื่อสนับสนุนการเข้าสู่การจัดอันดับมหาวิทยาลัยในระดับสากล (World Ranking) และการเป็นมหาวิทยาลัยในกลุ่มการวิจัยระดับแนวหน้าของโลก (Global and Frontier Research)	2.3.1.1 ส่งเสริมการตีพิมพ์เผยแพร่ผลงานวิจัยและนวัตกรรมในวารสารที่อยู่ในฐานข้อมูลที่ได้รับการยอมรับในระดับชาติและนานาชาติ	จำนวนผลงานวิจัยและนวัตกรรมที่ได้รับการตีพิมพ์ในวารสารที่อยู่ในฐานข้อมูลที่ได้รับการยอมรับในระดับชาติและนานาชาติ	1	1	1	1	1	ผลการจัดอันดับ SDGs 9 Industry, Innovation and Infrastructure (ระดับประเทศ)	8	8	7	7	7
		2.3.1.2 เข้าร่วมรับการจัดอันดับมหาวิทยาลัยโลกจากสถาบันและหน่วยงานต่างๆ ที่ได้รับการยอมรับในระดับนานาชาติ	ผลการจัดอันดับมหาวิทยาลัยโลก 1. THE Ranking 2. SCIMAGO 3. Webometrics 4. QS World Ranking ฯลฯ	1	1	1	1	1	ผลการจัดอันดับ SDGs 17 Partnerships for the goals (ระดับประเทศ)	15	14	14	13	13

เป้าประสงค์	กลยุทธ์	มาตรการ	ตัวชี้วัด											
			ผลผลิต (Output)					ผลลัพธ์ (Outcome)						
				2566	2567	2568	2569	2570		2566	2567	2568	2569	2570
		2.3.1.3 ส่งเสริมพัฒนานักวิจัยผ่านการจัดตั้งหน่วยวิจัยเพื่อความเป็นเลิศ Unit of Excellent	จำนวนนักวิจัยรุ่นใหม่ที่ได้รับการพัฒนา เสริมศักยภาพนักวิจัย สู่การผลิตผลงานวิจัยและนวัตกรรมสู่การตีพิมพ์ระดับนานาชาติ	2	2	2	2	2						
ประเด็นยุทธศาสตร์ที่ 3 การบริการวิชาการด้วยองค์ความรู้และนวัตกรรม เพื่อความเข้มแข็งของชุมชน														

เป้าประสงค์	กลยุทธ์	มาตรการ	ตัวชี้วัด											
			ผลผลิต (Output)					ผลลัพธ์ (Outcome)						
				2566	2567	2568	2569	2570		2566	2567	2568	2569	2570
3.1 การบริการวิชาการแก่สังคม และชุมชนให้มีคุณภาพชีวิตและความเป็นอยู่อย่างยั่งยืน	3.1.1. การพัฒนาระบบนิเวศของการบริการวิชาการ	3.1.1.1 ส่งเสริมและพัฒนาระบบนิเวศของการบริการวิชาการ	มีระบบและกระบวนการทำงาน (Work process) ที่ครอบคลุมเครือข่ายอุปทาน (Supply network) ด้านการบริหารจัดการงานบริการวิชาการแก่สังคม และชุมชน ให้มีคุณภาพชีวิตและความเป็นอยู่อย่างยั่งยืน [EdPEx 6.1]	7	7	7	7	7	ผลการจัดอันดับ SDGs 3 Good Health and Well-being (ระดับประเทศ)	5	5	4	3	3
			<ol style="list-style-type: none"> 1. งบประมาณการบริการวิชาการ 2. บุคลากรด้านการบริการวิชาการ 3. โครงสร้างพื้นฐานและสิ่งอำนวยความสะดวก 4. กฎระเบียบข้อบังคับ 5. แผนงานการบริการวิชาการ 6. ระบบบริหารจัดการบริการวิชาการ 7. ระบบแลกเปลี่ยนเรียนรู้และการถ่ายทอด Best practices ฯลฯ [Reinventing University]											
			จำนวนเครือข่ายความร่วมมือกับ ผู้เกี่ยวข้องกับการบริการวิชาการ	1	1	1	1	1	ผลการจัดอันดับ SDGs 4 Quality Education (ระดับประเทศ)	8	8	7	7	7

เป้าประสงค์	กลยุทธ์	มาตรการ	ตัวชี้วัด											
			ผลผลิต (Output)					ผลลัพธ์ (Outcome)						
				2566	2567	2568	2569	2570		2566	2567	2568	2569	2570
			จำนวนบุคลากรที่ได้รับการพัฒนา ด้านงานบริการวิชาการ	1	1	1	1	1	ผลการจัดอันดับ SDGs 9 Indus- try, Innova- tion and In- frastructure (ระดับประเทศ)	8	8	7	7	7
		3.1.1.2 ส่งเสริม และพัฒนาการ ถ่ายทอดองค์ ความรู้นวัตกรรม เพื่อสร้างความ เข้มแข็งให้ชุมชน และสังคม (Engagement)	จำนวนเครือข่ายแลกเปลี่ยนเรียนรู้ ด้านการบริการวิชาการ เพื่อสร้าง ความเข้มแข็งให้ชุมชนและสังคม (Engagement)	1	1	1	1	1	ผลการจัดอันดับ SDGs 11 Sus- tainable Cit- ies and Com- munities (ระดับประเทศ)	9	9	8	8	8
			จำนวนผลงานบริการวิชาการที่ นำไปใช้ประโยชน์จริงในชุมชนหรือ ท้องถิ่นที่เป็นพื้นที่เป้าหมาย	1	1	1	1	1	ผลการจัดอันดับ SDGs 17 Part- nerships for the goals (ระดับประเทศ)	15	14	14	13	13
			จำนวนผลงานบริการวิชาการที่นำไป ขยายผลหรือนำไปใช้งานในพื้นที่ใหม่ หรือชุมชนแห่งใหม่	1	1	1	1	1		1	1	1	1	1

เป้าประสงค์	กลยุทธ์	มาตรการ	ตัวชี้วัด														
			ผลผลิต (Output)					ผลลัพธ์ (Outcome)									
				2566	2567	2568	2569	2570		2566	2567	2568	2569	2570			
3.2 มีแหล่งเรียนรู้และ พัฒนาการเรียนรู้ของสังคมและ ชุมชนทุกช่วงวัย	3.2.1 ส่งเสริม พัฒนาองค์ความรู้ เพื่อพัฒนาคุณภาพ ชีวิตของคนใน ชุมชน	3.2.1.1 สร้างองค์ ความรู้ที่เป็น ประโยชน์ต่อการ พัฒนาคุณภาพ ชีวิตของคนใน ชุมชน	จำนวนองค์ความรู้ที่เป็นประโยชน์ต่อ การพัฒนาคุณภาพชีวิตของคนใน ชุมชน	1	1	1	1	1	ผลการจัดอันดับ SDGs 4 Quality Education (ระดับประเทศ)	8	8	7	7	7			
				3.2.2 พัฒนาแหล่ง เรียนรู้ชุมชน ต้นแบบ	3.2.2.1 การ พัฒนาแหล่งเรียนรู้ ของมหาวิทยาลัย ให้เป็นศูนย์กลาง การเรียนรู้ที่สำคัญ ของสังคมและ ชุมชนทุกช่วงวัย (Learning Space)	จำนวนศูนย์การเรียนรู้หรือแหล่งการ เรียนรู้ใหม่ ที่เป็นศูนย์กลางการ เรียนรู้ที่สำคัญของสังคมและชุมชน ทุกช่วงวัย (Learning Space) [Reinventing University]	1	1	1	1	1	ผลการจัดอันดับ SDGs 9 Industry, Innovation and Infrastructure (ระดับประเทศ)	8	8	7	7	7
												ผลการจัดอันดับ SDGs 11 Sustainable Cities and Communities (ระดับประเทศ/ ระดับโลก)	9	9	8	8	8
								ผลการจัดอันดับ SDGs 17 Partnerships for	15	14	14	13	13				

เป้าประสงค์	กลยุทธ์	มาตรการ	ตัวชี้วัด												
			ผลผลิต (Output)					ผลลัพธ์ (Outcome)							
				2566	2567	2568	2569	2570		2566	2567	2568	2569	2570	
										the goals (ระดับประเทศ)					
3.3 ผู้ประกอบการในพื้นที่ มี ศักยภาพในการแข่งขันสูงขึ้น	3.3.1. ส่งเสริม/สร้างขีดความสามารถในการแข่งขันของผู้ประกอบการท้องถิ่น และบ่มเพาะผู้ประกอบการใหม่	3.3.1.1 พัฒนาระบบนิเวศด้านการสร้างนวัตกรรมชุมชนเพื่อเร่งพัฒนาผู้ประกอบการ	มีระบบและกระบวนการทำงาน (Work process) ที่ครอบคลุมเครือข่ายอุปทาน (Supply network) ด้านการสร้างนวัตกรรมชุมชน เพื่อเร่งพัฒนาผู้ประกอบการ [EdPEX 6.1] 1. แหล่งทุน/แหล่งงบประมาณ 2. บุคลากร และนักวิชาชีพเชื่อมโยงหุ้นส่วนสังคม 3. โครงสร้างพื้นฐานและสิ่งอำนวยความสะดวก 4. กฎระเบียบข้อบังคับ 5. ระบบบริหารจัดการ 1 คณะ 1 สัญลักษณ์ความสำเร็จ 6. ระบบแลกเปลี่ยนเรียนรู้และการถ่ายทอด Best practices ฯลฯ	5	5	5	5	5	ผลการจัดอันดับ SDGs 9 Industry, Innovation and Infrastructure (ระดับประเทศ/ระดับโลก)	8	8	7	7	7	

เป้าประสงค์	กลยุทธ์	มาตรการ	ตัวชี้วัด													
			ผลผลิต (Output)					ผลลัพธ์ (Outcome)								
				2566	2567	2568	2569	2570		2566	2567	2568	2569	2570		
		3.3.1.2 ส่งเสริมและพัฒนาระบบบริหารจัดการด้านการสร้างนวัตกรรมชุมชนเพื่อเร่งพัฒนาผู้ประกอบการ	จำนวนเครือข่ายความร่วมมือและเครือข่ายแลกเปลี่ยนเรียนรู้ด้านการสร้างนวัตกรรมชุมชนเพื่อเร่งพัฒนาผู้ประกอบการ	1	1	1	1	1	ผลการจัดอันดับ SDGs 17 Partnerships for the goals (ระดับประเทศ)	15	14	14	13	13		
			จำนวนบุคลากรที่ได้รับการพัฒนาเป็นผู้ประกอบการและบ่มเพาะเป็นผู้ประกอบการรุ่นใหม่	1	1	1	1	1								
			จำนวนชุมชนที่ได้รับการส่งเสริมพัฒนา 1 คณะ 1 สัญลักษณ์ความสำเร็จ	1	1	1	1	1								
		3.3.1.3 การพัฒนาชุมชนผ่านกระบวนการส่งเสริม 1 คณะ 1 สัญลักษณ์ความสำเร็จ	จำนวนชุมชนที่ได้รับการส่งเสริมพัฒนา 1 คณะ 1 สัญลักษณ์ความสำเร็จ	1	1	1	1	1								
			จำนวนผลิตภัณฑ์หรือนวัตกรรมที่เป็นสัญลักษณ์ความสำเร็จ นำไปสู่เชิงพาณิชย์ได้ [Super KPI]	1	1	1	1	1								
		3.4 การบริการสุขภาพ และสาธารณสุขที่ทันสมัยแก่ชุมชนและผู้สูงอายุ (Community Health Care)	3.4.1 ส่งเสริมพัฒนาระบบบริการทางด้านสุขภาพและสาธารณสุขที่	3.4.1.1 พัฒนาระบบบริการด้านสุขภาพและสาธารณสุข	จำนวนสถานพยาบาลที่ได้รับมาตรฐาน HA	-	-	-	-	-	ผลการจัดอันดับ SDGs 3 Good Health and	5	5	4	3	3

เป้าประสงค์	กลยุทธ์	มาตรการ	ตัวชี้วัด											
			ผลผลิต (Output)					ผลลัพธ์ (Outcome)						
				2566	2567	2568	2569	2570		2566	2567	2568	2569	2570
	ทันสมัย สอดคล้อง กับการ เปลี่ยนแปลงสู่ สังคมผู้สูงอายุ								Well-being (ระดับประเทศ)					
			ร้อยละของรายได้ของสถานพยาบาล ของมหาวิทยาลัยมีรายได้เพิ่มขึ้น	-	-	-	-	-	ผลการจัดอันดับ SDGs 17 Part- nerships for the goals (ระดับประเทศ)	15	14	14	13	13
	3.4.2 ส่งเสริมการ พัฒนาสิ่งแวดล้อม เพื่อสุขภาพที่ดี (Environment for Wellness)	3.4.2.1 ส่งเสริม การให้บริการของ ศูนย์ส่งเสริม สุขภาพและ คุณภาพชีวิต ผู้สูงอายุ	จำนวนหน่วยงานที่มีบริการด้าน ส่งเสริมสุขภาพของผู้สูงอายุ	-	-	-	-	-						
			จำนวนเครือข่ายความร่วมมือกับ ชุมชนเพื่อการส่งเสริมป้องกันสุขภาพ ผู้สูงอายุ	1	1	1	1	1						
ประเด็นยุทธศาสตร์ที่ 4 การ ส่งเสริมการทำนุบำรุง ศิลปะวัฒนธรรมเพื่อความเป็น ไทยและเอกลักษณ์ของชาติ														

เป้าประสงค์	กลยุทธ์	มาตรการ	ตัวชี้วัด												
			ผลผลิต (Output)					ผลลัพธ์ (Outcome)							
				2566	2567	2568	2569	2570		2566	2567	2568	2569	2570	
4.1 อนุรักษ์ ฟื้นฟู ทำนุบำรุง ศิลปะ วัฒนธรรมและภูมิปัญญาท้องถิ่น	4.1.1 ส่งเสริม ศิลปะวัฒนธรรมท้องถิ่นและเอกลักษณ์ความเป็นไทย ให้ได้รับการยอมรับในระดับสากล	4.1.1.1 อนุรักษ์ ฟื้นฟู ทำนุบำรุง ศิลปะวัฒนธรรมท้องถิ่นและเอกลักษณ์ความเป็นไทยให้เป็นที่ยอมรับในระดับสากล	มีระบบและกระบวนการทำงาน (Work process) ที่ครอบคลุม เครือข่ายอุปทาน (Supply network) ด้านการอนุรักษ์ ฟื้นฟู ทำนุบำรุงศิลปะ วัฒนธรรมและภูมิปัญญาท้องถิ่น [EdPEx 6.1]	1	1	1	1	1	ผลการจัดอันดับ SDGs 11 Sustainable Cities and Communities (ระดับประเทศ)	9	9	8	8	8	
			จำนวนเครือข่ายการสร้างความเข้มแข็งด้านทำนุภูมิปัญญา ศิลปะ วัฒนธรรม ให้กับชุมชน และยกระดับเศรษฐกิจฐานรากจากทุนทางวัฒนธรรมไปสู่การพัฒนาเชิงพื้นที่อย่างยั่งยืน	3	4	5	6	6	ผลการจัดอันดับ SDGs 17 Partnerships for the goals (ระดับประเทศ)	15	14	14	13	13	
			จำนวนชุมชนที่ได้รับการพัฒนา โดยการบูรณาการงานวิจัยและนวัตกรรมกับงานด้านการทำนุบำรุง ศิลปะวัฒนธรรม	3	4	5	6	6							
4.2 ยกย่องค้ำชูความรู้ทาง ศิลปะและวัฒนธรรม สู่งาน สร้างสรรค์เชิงพาณิชย์ (Cultural Enterprise) และความเป็นสากล	4.2.1 พัฒนา บริหารจัดการทุน ทางศิลปวัฒนธรรม และภูมิปัญญาท้องถิ่น	4.2.1.1 พัฒนาระบบบริหารจัดการ วิจัยและนวัตกรรมด้าน ศิลปะวัฒนธรรมสู่ เศรษฐกิจเชิง สร้างสรรค์	จำนวนทุนทางศิลปะวัฒนธรรมท้องถิ่นและความเป็นไทย ได้รับการพัฒนาไปสู่เชิงพาณิชย์ [Super KPI]	1	1	1	1	1	ผลการจัดอันดับ SDGs 9 Industry, Innovation and Infrastructure (ระดับประเทศ)	8	8	7	7	7	

เป้าประสงค์	กลยุทธ์	มาตรการ	ตัวชี้วัด											
			ผลผลิต (Output)					ผลลัพธ์ (Outcome)						
				2566	2567	2568	2569	2570		2566	2567	2568	2569	2570
		4.2.1.2 ส่งเสริมการสร้างสรรคผลงานทางด้านศิลปะวัฒนธรรมและความเป็นไทยเพื่อก่อให้เกิดรายได้แก่ชุมชนและท้องถิ่น อย่างยั่งยืน	ร้อยละของรายได้ของชุมชนและท้องถิ่นที่เพิ่มขึ้น	10	15	20	20	20	ผลการจัดอันดับ SDGs 11 Sustainable Cities and Communities (ระดับประเทศ)	9	9	8	8	8
	4.2.2 พัฒนาองค์ความรู้ทางศิลปะและวัฒนธรรมสู่งานสร้างสรรค์เชิงพาณิชย์ (Cultural Enterprise)	4.2.2.1 ส่งเสริมการพัฒนาองค์ความรู้ทางศิลปะและวัฒนธรรมสู่งานสร้างสรรค์เชิงพาณิชย์ (Cultural Enterprise)	จำนวนองค์ความรู้ทางศิลปะและวัฒนธรรม ที่ไปสู่งานสร้างสรรค์เชิงพาณิชย์ (Cultural Enterprise) [Super KPI]	1	1	1	1	1	ผลการจัดอันดับ SDGs 17 Partnerships for the goals (ระดับประเทศ)	15	14	14	13	13
ประเด็นยุทธศาสตร์ที่ 5 การพัฒนาระบบบริหารจัดการที่ทันสมัย มีประสิทธิภาพ โปร่งใส และมีธรรมาภิบาล														
5.1 การพัฒนาคุณภาพองค์กรเพื่อความเป็นเลิศ	5.1.1 การพัฒนาคุณภาพองค์กรตามเกณฑ์การประกันคุณภาพองค์กรเพื่อ	5.1.1.1 ส่งเสริมสนับสนุนให้คณะ/หน่วยงานนำเกณฑ์การประกันคุณภาพองค์กร	จำนวนคณะ/หน่วยงานที่นำเกณฑ์การประกันคุณภาพองค์กรเพื่อความเป็นเลิศ (EdPEX) มาใช้ในการพัฒนาองค์กร [Super KPI]	1	1	1	1	1	ผลการจัดอันดับ SDGs 17 Partnerships for the goals (ระดับประเทศ)	15	14	14	13	13

เป้าประสงค์	กลยุทธ์	มาตรการ	ตัวชี้วัด												
			ผลผลิต (Output)					ผลลัพธ์ (Outcome)							
				2566	2567	2568	2569	2570		2566	2567	2568	2569	2570	
	ความเป็นเลิศ (EdPEX)	เพื่อความเป็นเลิศ (EdPEX) มาใช้ในการพัฒนาองค์กร													
			จำนวนคณะ/หน่วยงานที่มีผลประเมินภายใน อยู่ในระดับ EdPEX 200 [Super KPI]	-	-	1	1	1							
			จำนวนคณะ/หน่วยงานที่มีผลประเมินภายใน อยู่ในระดับ EdPEX 300 [Super KPI]	-	-	-	-	-							
			จำนวนคณะ/หน่วยงานที่ผ่านการประเมิน TQA [Super KPI]	-	-	-	-	-							
			จำนวนคณะ/หน่วยงานที่ผ่านการประเมิน TQC [Super KPI]	-	-	-	-	-							
5.1.2 การพัฒนาระบบเทคโนโลยีสารสนเทศ สนับสนุนการพัฒนาคุณภาพองค์กร	5.1.2.1 พัฒนาและบูรณาการระบบเทคโนโลยีสารสนเทศ สนับสนุนการพัฒนาคุณภาพองค์กร	จำนวนระบบเทคโนโลยีสารสนเทศ สนับสนุนการพัฒนาคุณภาพองค์กร	4	4	4	4	4								

เป้าประสงค์	กลยุทธ์	มาตรการ	ตัวชี้วัด												
			ผลผลิต (Output)					ผลลัพธ์ (Outcome)							
				2566	2567	2568	2569	2570		2566	2567	2568	2569	2570	
5.2 การบริหารงานมีธรรมาภิบาล และความโปร่งใส่อย่างยั่งยืน	5.2.1 ส่งเสริมการสร้งธรรมาภิบาลภายในมหาวิทยาลัยอย่างยั่งยืน	5.2.1.1 ส่งเสริมการบริหารงานด้วยหลักธรรมาภิบาลทั่วทั้งองค์กร	มีระบบและกระบวนการทำงาน (Work process) ด้านการส่งเสริมการบริหารงานด้วยหลักธรรมาภิบาลทั่วทั้งองค์กร [EdPEx 6.1], [EdPEx 1]	4	4	4	4	4	ผลการจัดอันดับ SDGs 16 Peace, Justice and Strong Institutions (ระดับโลก)	301 – 400	301 – 400	301 – 400	301 – 400	301 – 400	
		5.2.1.2 ส่งเสริมคุณธรรมและความโปร่งใส	ผลการประเมิน ITA ระดับมหาวิทยาลัยไม่ต่ำกว่า ระดับ A	1	1	1	1	1	ผลการจัดอันดับ SDGs 17 Partnerships for the goals (ระดับประเทศ)	15	14	14	13	13	
			ผลการประเมิน ITA ระดับคณะ/หน่วยงานไม่ต่ำกว่า ระดับ B	-	-	-	-	-							
			ผลการประเมิน ITA ระดับคณะ/หน่วยงานไม่ต่ำกว่า ระดับ A	1	1	1	1	1							
		5.2.1.3 ส่งเสริมให้ผู้บริหาร บุคลากร นิสิต และนักเรียน ปฏิบัติตามประมวลจริยธรรมอย่างเคร่งครัด	จำนวนเรื่องหรือจำนวนข้อร้องเรียนด้านคุณธรรมและความโปร่งใส ที่เข้าสู่กระบวนการรับเรื่อง ที่ได้รับการแก้ไขและส่งข้อมูลย้อนกลับไปยังผู้ร้องเรียน	ไม่เกิน 1	ไม่เกิน 1	ไม่เกิน 1	ไม่เกิน 1	ไม่เกิน 1							

เป้าประสงค์	กลยุทธ์	มาตรการ	ตัวชี้วัด											
			ผลผลิต (Output)					ผลลัพธ์ (Outcome)						
				2566	2567	2568	2569	2570		2566	2567	2568	2569	2570
5.3 สภาพแวดล้อมของบุคลากรเกื้อหนุนและมีประสิทธิภาพ	5.3.1 พัฒนาขีดความสามารถบุคลากร	5.3.1.1 ส่งเสริมพัฒนาขีดความสามารถและอัตรากำลังบุคลากรตามความต้องการพัฒนาของมหาวิทยาลัย (CAPABILITY and CAPACITY)	มีระบบและกระบวนการทำงาน (Work process) ที่ครอบคลุมเครือข่ายอุปทาน (Supply network) ด้านการพัฒนาขีดความสามารถของบุคลากร [EdPEX 6.1], [EdPEX 5]	5	5	5	5	5	ผลประเมินความพึงพอใจของบุคลากรที่มีต่อการพัฒนาขีดความสามารถของบุคลากร	4.00	4.00	4.50	4.50	4.50
			1. ระบบประเมินความต้องการด้านขีดความสามารถและอัตรากำลังบุคลากร 2. วิธีการประเมินทักษะ และสมรรถนะบุคลากร 3. ระบบให้การรับรองคุณวุฒิ (certifications) หรือประกาศนียบัตรด้านทักษะความสามารถของบุคลากร 4. ระบบความก้าวหน้าของบุคลากรในระดับต่างๆ (staffing levels) 5. ระบบการสรรหา ว่าจ้าง และดูแลบุคลากรใหม่ (New WORKFORCE Members) 6. ระบบเทคโนโลยีสารสนเทศสนับสนุนการบริหารทรัพยากรบุคคล (HR SMART) ฯลฯ											

เป้าประสงค์	กลยุทธ์	มาตรการ	ตัวชี้วัด											
			ผลผลิต (Output)					ผลลัพธ์ (Outcome)						
				2566	2567	2568	2569	2570		2566	2567	2568	2569	2570
	5.3.2 การเตรียมบุคลากรให้พร้อมต่อการเปลี่ยนแปลง	5.3.2.1 บริหารจัดการการเปลี่ยนแปลงด้านบุคลากร (WORKFORCE Change Management)	มีการสร้างวัฒนธรรมองค์กรการเรียนรู้เปลี่ยนแปลงร่วมกัน สานความคิดสร้างจิตใจ (Ideas and Thinking) [EdPEx 6.1], [EdPEx 5]	1	1	1	1	1	ผลประเมินความพึงพอใจของบุคลากรที่มีต่อวัฒนธรรมองค์กรการเรียนรู้เปลี่ยนแปลงร่วมกัน สานความคิดสร้างจิตใจ (Ideas and Thinking)	4.00	4.00	4.50	4.50	4.50
									ผลการจัดอันดับ SDGs 16 Peace, Justice and Strong Institutions (ระดับโลก)	301 – 400	301 – 400	301 – 400	301 – 400	301 – 400
									ผลการจัดอันดับ SDGs 17 Partnerships for the goals (ระดับประเทศ)	15	14	14	13	13

เป้าประสงค์	กลยุทธ์	มาตรการ	ตัวชี้วัด											
			ผลผลิต (Output)					ผลลัพธ์ (Outcome)						
				2566	2567	2568	2569	2570		2566	2567	2568	2569	2570
	5.3.3 ส่งเสริมความก้าวหน้าตามสายงาน	5.3.3.1 ความสำเร็จในงาน (Work Accomplishment)	มีระบบและกระบวนการทำงาน (Work process) ด้านการส่งเสริมความก้าวหน้าตามสายงาน [EdPEX 6.1], [EdPEX 5] 1. ระบบและกลไกใช้ประโยชน์อย่างเต็มที่จากสมรรถนะหลักขององค์กร 2. ระบบและกลไกการส่งเสริมสนับสนุนการมุ่งเน้นลูกค้าและธุรกิจ 3. ระบบและกลไกผลักดันให้ผลการดำเนินงานที่เหนือกว่าความคาดหมาย	2	2	2	2	2	ผลประเมินความพึงพอใจของบุคลากรที่มีต่อรูปแบบการทำงานและการบริหารบุคลากรเพื่อความสำเร็จในงาน	4.00	4.00	4.50	4.50	4.50
5.4 บรรยากาศการทำงานของบุคลากร (WORKFORCE Climate)	5.4.1 พัฒนาสภาพแวดล้อมของการทำงาน (Workplace Environment)	5.4.1.1 สร้างความมั่นใจด้านสุขภาพ ความปลอดภัย (security) และการเข้าถึงสถานที่ทำงานของบุคลากร	มีระบบและกระบวนการทำงาน (Work process) ด้านการส่งเสริมสุขภาพและความปลอดภัยบุคลากร และระบบการเข้าถึงสถานที่ทำงานของบุคลากร [EdPEX 6.1], [EdPEX 5]	2	2	2	2	2	ความพึงพอใจของบุคลากรที่มีต่อระบบการส่งเสริมสุขภาพและความปลอดภัยบุคลากร และระบบการเข้าถึงสถานที่ทำงานของบุคลากร	4.00	4.00	4.50	4.50	4.50
		5.4.1.2 ปรับปรุงสภาพแวดล้อมในการทำงาน	จำนวนอาคารสถานที่และสภาพแวดล้อมในการทำงานที่ได้รับการปรับปรุงพัฒนา (คนละ+ศูนย์)	2	2	2	2	2	ความพึงพอใจของบุคลากรที่มีต่อ	4.00	4.00	4.50	4.50	4.50

เป้าประสงค์	กลยุทธ์	มาตรการ	ตัวชี้วัด												
			ผลผลิต (Output)					ผลลัพธ์ (Outcome)							
				2566	2567	2568	2569	2570		2566	2567	2568	2569	2570	
										สภาพแวดล้อม ของการทำงาน					
	5.4.2 ส่งเสริมการ ดำเนินงานตาม นโยบายและสิทธิ ประโยชน์สำหรับ บุคลากร (WORKFORCE Benefits and Policies)	5.4.2.3 สนับสนุน บุคลากรโดยจัดให้ มีสวัสดิการ สิทธิ ประโยชน์ และ นโยบายสนับสนุน ความต้องการของ บุคลากรที่ หลากหลาย	มีระบบและกระบวนการทำงาน (Work process) ด้านระบบ สวัสดิการและสิทธิประโยชน์ของ บุคลากร [EdPEX 6.1], [EdPEX 5]	1	1	1	1	1	ความพึงพอใจ ของบุคลากรที่มี ต่อสวัสดิการ และสิทธิ ประโยชน์	4.00	4.00	4.50	4.50	4.50	
									ผลการจัดอันดับ SDGs 16 Peace, Justice and Strong Institutions (ระดับโลก)	301 – 400	301 – 400	301 – 400	301 – 400	301 – 400	
									ผลการจัดอันดับ SDGs 17 Part- nerships for the goals (ระดับประเทศ)	15	14	14	13	13	

เป้าประสงค์	กลยุทธ์	มาตรการ	ตัวชี้วัด											
			ผลผลิต (Output)					ผลลัพธ์ (Outcome)						
				2566	2567	2568	2569	2570		2566	2567	2568	2569	2570
5.5 ความผูกพันของบุคลากร (Workforce Engagement)	5.5.1 สร้างค่านิยม ความรัก ความ ผูกพัน และการมี ส่วนร่วมในองค์กร (Assessment of Workforce EN- GAGEMENT)	5.5.1.1 ส่งเสริม การสร้างค่านิยม ให้บุคลากรเกิด ความรัก ผูกพัน และการมีส่วนร่วม ในองค์กร (Drivers of EN- GAGEMENT) ตาม กลุ่มและประเภท บุคลากร	มีระบบและกระบวนการทำงาน (Work process) ด้านความผูกพัน ของบุคลากร และขับเคลื่อนความ ผูกพัน [EdPEx 6.1], [EdPEx 5]	1	1	1	1	1	ความพึงพอใจ ของบุคลากรที่มี ต่อการสร้าง ค่านิยมให้ บุคลากรเกิด ความรัก ผูกพัน และ การมีส่วนร่วม ในองค์กร	4.00	4.00	4.50	4.50	4.50
		5.5.1.2 พัฒนา ระบบการประเมิน ความผูกพัน และ การมีส่วนร่วมใน องค์กร (Assessment of ENGAGEMENT)	มีระบบการประเมินความผูกพัน [EdPEx 6.1], [EdPEx 5]	1	1	1	1	1	ความพึงพอใจ ของบุคลากรที่มี ต่อระบบการ ประเมินความ ผูกพัน และการ มีส่วนร่วมใน องค์กร	4.00	4.00	4.50	4.50	4.50
								ผลการจัดอันดับ SDGs 16 Peace, Justice and Strong Institutions (ระดับโลก)	301 – 400	301 – 400	301 – 400	301 – 400	301 – 400	

เป้าประสงค์	กลยุทธ์	มาตรการ	ตัวชี้วัด												
			ผลผลิต (Output)					ผลลัพธ์ (Outcome)							
				2566	2567	2568	2569	2570		2566	2567	2568	2569	2570	
										ผลการจัดอันดับ SDGs 17 Partnerships for the goals (ระดับประเทศ)	15	14	14	13	13
5.6 วัฒนธรรมองค์กร (Organizational Culture)	5.6.1 เสริมสร้าง วัฒนธรรมองค์กร ให้เกิดการสื่อสาร ค่านิยมและ วัฒนธรรมองค์กรที่ดีร่วมกัน	5.6.1.1 ส่งเสริมให้ หน่วยงานสร้าง วัฒนธรรมองค์กร ให้เกิดการสื่อสาร ค่านิยมและ วัฒนธรรมองค์กรที่ดีร่วมกัน	มีระบบและกระบวนการทำงาน (Work process) ด้านเสริมสร้าง วัฒนธรรมองค์กร ให้เกิดการสื่อสาร ค่านิยมและวัฒนธรรมองค์กรที่ดี ร่วมกัน [EdPEx 6.1], [EdPEx 5] 1. มีระบบและกลไกการส่งเสริม วัฒนธรรมองค์กร 2. มีวัฒนธรรมการสื่อสารองค์กรที่ เปิดกว้าง 3. วัฒนธรรมการทำงานที่ดีมี ประสิทธิภาพ	1	1	1	1	1	ความพึงพอใจ ของบุคลากรที่มี ต่อการสื่อสาร ค่านิยมและ วัฒนธรรม องค์กรที่ดี ร่วมกัน	4.00	4.00	4.50	4.50	4.50	
	5.6.2 กำหนด วัฒนธรรมองค์กร ให้สนับสนุน วิสัยทัศน์และ ค่านิยม	5.6.2.1 ส่งเสริมให้ บุคลากรปฏิบัติ ตามวิสัยทัศน์และ ค่านิยมร่วมของ มหาวิทยาลัย	มีการส่งเสริมให้บุคลากรปฏิบัติตาม วิสัยทัศน์และค่านิยมร่วมของ มหาวิทยาลัย	1	1	1	1	1	ความพึงพอใจ ของบุคลากรที่มี ต่อการปฏิบัติ ตามวิสัยทัศน์ และค่านิยมร่วม ของ มหาวิทยาลัย	4.00	4.00	4.50	4.50	4.50	

เป้าประสงค์	กลยุทธ์	มาตรการ	ตัวชี้วัด											
			ผลผลิต (Output)					ผลลัพธ์ (Outcome)						
				2566	2567	2568	2569	2570		2566	2567	2568	2569	2570
	5.6.3 สร้าง วัฒนธรรมการ ทำงานสู่ผลลัพธ์ที่มี ต่อลูกค้า	5.6.3.1 ส่งเสริม การสร้าง วัฒนธรรมการ ทำงานสู่ผลลัพธ์ที่ มีต่อลูกค้า	มีวัฒนธรรมการทำงานสู่ผลลัพธ์ที่มี ต่อลูกค้า (VOC)	1	1	1	1	1	ความพึงพอใจ ของบุคลากรที่มี ต่อการพัฒนา การทำงานสู่ ผลลัพธ์ที่มีต่อ ลูกค้า	4.00	4.00	4.50	4.50	4.50
									ผลการจัดอันดับ SDGs 16 Peace, Justice and Strong Institutions (ระดับโลก)	301 – 400	301 – 400	301 – 400	301 – 400	301 – 400
									ผลการจัดอันดับ SDGs 17 Part- nerships for the goals (ระดับประเทศ)	15	14	14	13	13

เป้าประสงค์	กลยุทธ์	มาตรการ	ตัวชี้วัด											
			ผลผลิต (Output)					ผลลัพธ์ (Outcome)						
				2566	2567	2568	2569	2570		2566	2567	2568	2569	2570
5.7 ผลการปฏิบัติงานและการพัฒนาที่ดีและมีประสิทธิภาพ (PERFORMANCE Management and Development)	5.7.1 พัฒนาระบบการจัดการผลการปฏิบัติงานของบุคลากรสายสนับสนุนให้เกิดการทำงานที่ให้ผลการทำงานที่ดี	5.7.1.1 ส่งเสริมการปฏิบัติงานและการพัฒนาที่ดีและมีประสิทธิภาพ และนำแนวปฏิบัติที่ดี (Best Practise) ไปใช้ประโยชน์ การพัฒนาผลการปฏิบัติงาน (PERFORMANCE Development)	มีระบบและกระบวนการทำงาน (Work process) ด้านการประเมินผลการปฏิบัติงาน และแนวปฏิบัติที่ดี (Best Practise) [EdPEx 6.1], [EdPEx 5] 1. การบริหารค่าตอบแทน การให้รางวัล การยกย่องชมเชย และการสร้างแรงจูงใจในการทำงาน 2. การบริหารค่าตอบแทน การให้รางวัล การยกย่องชมเชย และการสร้างแรงจูงใจในการทำงาน 3. การยอมรับความเสี่ยงที่ผ่านการประเมินผลได้ผลเสียอย่างรอบด้าน (INTELLIGENT RISK taking) 4. การจัดการผลการปฏิบัติงานของบุคลากรด้านการมุ่งเน้นลูกค้าและธุรกิจ 5. การจัดการผลการปฏิบัติงานของบุคลากรด้านการบรรลุผลสำเร็จของแผนปฏิบัติการ 6. การเรียนรู้และสนับสนุนความต้องการพัฒนาตนเองของบุคลากรตามทิศทางการพัฒนามหาวิทยาลัย 7. การเรียนรู้และพัฒนาขององค์กรด้านความปรารถนาในการเรียนรู้และพัฒนาของบุคลากร	5	5	5	5	5						

เป้าประสงค์	กลยุทธ์	มาตรการ	ตัวชี้วัด											
			ผลผลิต (Output)					ผลลัพธ์ (Outcome)						
				2566	2567	2568	2569	2570		2566	2567	2568	2569	2570
			<p>8. ระบบการเรียนรู้และพัฒนาขององค์กรด้านสนับสนุนการปรับปรุงผลการดำเนินการขององค์กร และความเสียหายที่ผ่านการประเมินผลได้ผลเสียอย่างรอบด้าน</p> <p>9. การเรียนรู้และพัฒนาขององค์กรด้านการสนับสนุนจริยธรรม และวิถีปฏิบัติทางธุรกิจอย่างมีจริยธรรม</p>											

เป้าประสงค์	กลยุทธ์	มาตรการ	ตัวชี้วัด											
			ผลผลิต (Output)					ผลลัพธ์ (Outcome)						
				2566	2567	2568	2569	2570		2566	2567	2568	2569	2570
	5.7.2 พัฒนา ประสิทธิผลของ การเรียนรู้และการ พัฒนา (LEARNING and Development EFFECTIVENESS)	5.7.2.1 กำหนดวิธี ประเมิน ประสิทธิผลและ ประสิทธิภาพของ ระบบการเรียนรู้ และการพัฒนา	มีระบบและกระบวนการทำงาน (Work process) ด้านพัฒนา ประสิทธิผลของการเรียนรู้และการ พัฒนา และความก้าวหน้าสายอาชีพ [EdPEx 6.1], [EdPEx 5] 1. มีระบบการจัดการการพัฒนา ความก้าวหน้าตามสายอาชีพของ บุคลากรและผู้นำในอนาคตของ องค์กร 2. มีแผนการสืบทอดตำแหน่งของ ตำแหน่งบริหาร ผู้นำ และตำแหน่ง อื่นที่สำคัญ	2	2	2	2	2						
									ผลการจัดอันดับ SDGs 16 Peace, Justice and Strong Institutions (ระดับโลก)	301 – 400	301 – 400	301 – 400	301 – 400	301 – 400
									ผลการจัดอันดับ SDGs 17 Part- nerships for the goals (ระดับประเทศ)	15	14	14	13	13

เป้าประสงค์	กลยุทธ์	มาตรการ	ตัวชี้วัด											
			ผลผลิต (Output)					ผลลัพธ์ (Outcome)						
				2566	2567	2568	2569	2570		2566	2567	2568	2569	2570
5.8 มหาวิทยาลัยได้รับการจัดอันดับสถาบันการศึกษาสีเขียวที่เป็นมิตรกับสิ่งแวดล้อมระดับโลก (UI Green)	5.8.1 พัฒนาคุณภาพและสิ่งแวดล้อมตามเกณฑ์ UI Green	5.8.1.1 ส่งเสริมการดำเนินการตามประเด็นหลักของเกณฑ์ UI Green Metric เพื่อพัฒนาสู่การเป็นมหาวิทยาลัยต้นแบบในการสร้างความยั่งยืน	จำนวนคณะ/หน่วยงานที่เข้าร่วมการจัดอันดับตามเกณฑ์การประเมินมหาวิทยาลัยสีเขียว (UI Green) [Super KPI]	1	1	1	1	1	1) ผลการจัดอันดับตามเกณฑ์การประเมินมหาวิทยาลัยสีเขียว (UI Green) 1. Setting and Infrastructures (SI) 2. Setting and Infrastructures (SI) 3. Waste (WS) 4. Water (WR) 5. Transportation (TR) 6. Education (ED) [Super KPI] 2) ผลการจัดอันดับสำนักงานสีเขียว (Green Office) ระดับเหรียญ	เงิน	เงิน	เงิน	ทอง	ทอง

เป้าประสงค์	กลยุทธ์	มาตรการ	ตัวชี้วัด												
			ผลผลิต (Output)					ผลลัพธ์ (Outcome)							
				2566	2567	2568	2569	2570		2566	2567	2568	2569	2570	
										ทอง จำนวน xx หน่วยงาน ระดับเหรียญ เงิน ระดับเหรียญ ทองแดง [Super KPI]					
			จำนวนคณะ/หน่วยงานที่เข้าร่วมการ จัดอันดับสำนักงานสีเขียว (Green Office) 1. จำนวนหน่วยงานระดับเหรียญ ทอง 2. จำนวนหน่วยงานระดับเหรียญเงิน 3. จำนวนหน่วยงานระดับเหรียญ ทองแดง 4. จำนวนหน่วยงานที่เริ่มต้นเข้าร่วม	1	1	1	1	1	ผลการจัดอันดับ SDGs 11 Sus- tainable Cit- ies and Com- munities (ระดับประเทศ/ ระดับโลก)	xx	xx	xx	xx	xx	

เป้าประสงค์	กลยุทธ์	มาตรการ	ตัวชี้วัด											
			ผลผลิต (Output)					ผลลัพธ์ (Outcome)						
				2566	2567	2568	2569	2570		2566	2567	2568	2569	2570
			จัดอันดับ (ปีที่ 1) [Super KPI]											
									ผลการจัดอันดับ SDGs 15 Life On Land (ระดับประเทศ)	2	2	2	2	2
									ผลการจัดอันดับ SDGs 17 Part- nerships for the goals (ระดับประเทศ)	15	14	14	13	13

ส่วนที่ 3

การประเมินความสำเร็จของแผนยุทธศาสตร์ และระบบการปรับปรุงพัฒนา

3.1 การประเมินความสำเร็จของแผนยุทธศาสตร์

การดำเนินงานตามยุทธศาสตร์ของคณะเกษตรศาสตร์และทรัพยากรธรรมชาติ ประจำปี พ.ศ. 2566 พบว่า มีจุดแข็ง จุดอ่อน แนวทางการปรับปรุงผลการดำเนินงานในอนาคต จำแนกตามยุทธศาสตร์ของคณะฯ ดังนี้

ยุทธศาสตร์ที่ 1 พัฒนากำลังคนที่มีสมรรถนะและทักษะแห่งอนาคต

จากการดำเนินงานตามพันธกิจของคณะในยุทธศาสตร์ที่ 1 โดยมีเป้าหมายเพื่อ เพื่อผลิตกำลังคนให้มีคุณลักษณะ สมรรถนะและทักษะแห่งอนาคต ตอบสนองความต้องการของตลาดแรงงาน คณะได้ดำเนินการจนประสบความสำเร็จในประเด็นร้อยละการปฏิบัติงานของบัณฑิตสอดคล้องกับเป้าหมายที่วางไว้คือ ร้อยละ 80 จากการดำเนินการทั้งหมดพบว่ามีจุดแข็งจุดอ่อนของการดำเนินงานในยุทธศาสตร์ ที่ 1 ประกอบด้วย

จุดแข็ง

ทั่วโลกมีความต้องการแรงงานที่มีทักษะฝีมือในภาคการเกษตรสูงขึ้นอย่างต่อเนื่อง

จุดอ่อน

คนสนใจเรียนด้านการเกษตรน้อยลง

แนวทางการปรับปรุงผลการดำเนินการในอนาคต

เพิ่มการประชาสัมพันธ์ และการสื่อสารองค์กร เพื่อให้สามารถทำการรับนิสิตเป็นไปตามเป้าหมายการสร้างนวัตกรรม

-

ยุทธศาสตร์ที่ 2 ด้านวิจัยและนวัตกรรมพัฒนาเศรษฐกิจ สังคม และชุมชนจุดแข็ง

จากการดำเนินงานตามพันธกิจของคณะในยุทธศาสตร์ที่ 2 โดยมีเป้าหมายเพื่อ การสร้างงานวิจัยและนวัตกรรมและการเป็นผู้นำทางด้านวิชาการ คณะยังไม่ประสบความสำเร็จในประเด็นจำนวนผลงานตีพิมพ์ระดับนานาชาติ ไม่ถึงเป้าหมายที่วางไว้คือ จำนวน ไม่น้อยกว่า 60 เรื่อง จากการดำเนินการทั้งหมดพบว่ามีจุดแข็งจุดอ่อนของการดำเนินงานในยุทธศาสตร์ ที่ 2 ประกอบด้วย

จุดอ่อน

นักวิจัยที่สามารถตีพิมพ์ผลงานในระดับนานาชาติยังมีจำนวนน้อยราย

แนวทางการปรับปรุงผลการดำเนินการในอนาคต

การจัดกิจกรรมเพื่อสนับสนุนการหาแหล่งทุน และผู้ทรงคุณวุฒิด้านการตีพิมพ์ผลงานวิจัย
การสร้างนวัตกรรม

-

ยุทธศาสตร์ที่ 3 ด้านบริการวิชาการด้วยองค์ความรู้และนวัตกรรม

จากการดำเนินงานตามพันธกิจของคณะในยุทธศาสตร์ที่ 3 โดยมีเป้าหมายเพื่อ การพัฒนาบริการ
วิชาการเพื่อยกระดับคุณภาพชีวิตของสังคม (Academic Services for Society) คณะได้ดำเนินการจนประสบ
ความสำเร็จในประเด็น จำนวนโครงการงานบริการวิชาการที่ตอบสนองความต้องการของสังคมและชุมชน คล้อง
กับเป้าหมายที่วางไว้คือ 2 โครงการ จากการดำเนินการทั้งหมดพบว่า มีจุดแข็งจุดอ่อนของการดำเนินงานในยุทธ
ศาสตร์ ที่ 3 ประกอบด้วย

จุดแข็ง

กิจกรรมด้านการเกษตรมีความใกล้ชิดกับวัฒนธรรมและการประกอบอาชีพของคนในชุมชน จึงมี
โอกาสสูงในการนำองค์ความรู้ด้านนวัตกรรมไปบูรณาการจนเกิดผลในทางปฏิบัติได้

จุดอ่อน

ตั้งเป้าหมายไว้ต่ำ

แนวทางการปรับปรุงผลการดำเนินการในอนาคต

เพิ่มค่าเป้าหมาย และการสื่อสารในองค์การเพื่อเพิ่มกิจกรรม
การสร้างนวัตกรรม

-

ยุทธศาสตร์ที่ 4 ด้านทำนุบำรุงศิลปะและวัฒนธรรมและสืบสานเอกลักษณ์ความเป็นไทย

จากการดำเนินงานตามพันธกิจของคณะในยุทธศาสตร์ที่ 4 โดยมีเป้าหมายเพื่อ การสร้างงานวิจัย
และนวัตกรรมและการเป็นผู้นำทางด้านวิชาการ คณะได้ดำเนินการจนประสบความสำเร็จในประเด็น จำนวน
ผลงานวิจัยที่นำไปสู่การสร้างผู้ประกอบการด้านวัฒนธรรม (Cultural En-trepreneurship) คล้องกับเป้าหมายที่วางไว้คือ 1
โครงการ จากการดำเนินการทั้งหมดพบว่า มีจุดแข็งจุดอ่อนของการดำเนินงานในยุทธศาสตร์ ที่ 4 ประกอบด้วย

จุดแข็ง

กิจกรรมด้านการเกษตรมีความใกล้ชิดกับวัฒนธรรมและการประกอบอาชีพของคนในชุมชน จึงมี
โอกาสสูงในการนำองค์ความรู้จากการวิจัยไปบูรณาการจนเกิดผลในทางปฏิบัติได้

จุดอ่อน

ตั้งเป้าหมายไว้ต่ำ

แนวทางการปรับปรุงผลการดำเนินการในอนาคต

เพิ่มค่าเป้าหมาย และการสื่อสารในองค์กรเพื่อเพิ่มกิจกรรม

การสร้างนวัตกรรม

-

ยุทธศาสตร์ที่ 5 ด้านบริหารจัดการทันสมัยมีประสิทธิภาพ โปร่งใสและมีธรรมาภิบาล

จากการดำเนินงานตามพันธกิจของคณะในยุทธศาสตร์ที่ 5 โดยมีเป้าหมายเพื่อ การบริหารองค์กรสู่ความเป็นเลิศ (Administrative Excellence) คณะได้ดำเนินการจนประสบความสำเร็จในประเด็น จำนวนฐานข้อมูลที่สามารถเชื่อมโยงและใช้ประกอบการตัดสินใจในการบริหาร คล้องกับเป้าหมายที่วางไว้คือ 1 ฐานข้อมูล จากการดำเนินการทั้งหมด พบว่ามีจุดแข็งจุดอ่อนของการดำเนินงานในยุทธศาสตร์ ที่ 5 ประกอบด้วย

จุดแข็ง

มีผู้รับผิดชอบ มีการมอบหมายทำหน้าที่ การติดตามและกำกับดูแลอย่างชัดเจน

จุดอ่อน

ยังไม่พบ แต่ให้ผู้รับผิดชอบรวบรวมข้อมูลการใช้งาน ข้อร้องเรียน เพื่อนำมาปรับปรุงคุณภาพ

แนวทางการปรับปรุงผลการดำเนินการในอนาคต

เพิ่มการสื่อสารไปยังนิสิตและบุคลากรให้มีการใช้งานฐานข้อมูลให้มากขึ้น

การสร้างนวัตกรรม

-

พันธกิจที่ 1 ด้านการผลิตบัณฑิต					
การบูรณาการศาสตร์ เพื่อการผลิตบัณฑิตพันธุ์ใหม่ที่มีคุณภาพ มีทักษะผู้ประกอบการ มีทักษะภาษา และความเป็นสากล และสามารถร่วมทำงานได้ทั้งในท้องถิ่น และในระดับนานาชาติ					
ประเด็นยุทธศาสตร์ที่ 1 การเตรียมคนและเสริมสร้างศักยภาพคนให้มีสมรรถนะและทักษะแห่งอนาคต					
เป้าประสงค์ เป็นสถาบันชั้นนำในสากลผลิต Global Citizens ที่ใช้ชุมชนเป็นฐาน					
วัตถุประสงค์ เชิงกลยุทธ์	SC	SA	กลยุทธ์ (Strategy)	ผลลัพธ์ (Output)	ผลสัมฤทธิ์ (Outcome)
พัฒนาศักยภาพ คน ให้มีทักษะ การเรียนรู้ตลอด ชีวิต และมีองค์ ความรู้และทักษะ พร้อมรับการ เปลี่ยนแปลงสู่ อนาคต	SC1 การพัฒนาตามพันธ กิจที่สอดคล้องกับการ เปลี่ยนแปลงของ โครงสร้างประชากร ทั้ง ด้าน วิทยุฒิ พฤติกรรม วิถีความคิด และวิถีชีวิต SC4 การจัดการศึกษาที่ รองรับการขับเคลื่อนของ สังคมโลก พัฒนาและ เพิ่มศักยภาพคนทุกช่วง วัยพร้อมใช้ต่อ ตลาดแรงงานโลกยุคใหม่ SC5 การผสมกรอบ แนวคิด จารีต(ศาสตร์ และศิลป์) และ ศิลปะวัฒนธรรม ไทย สร้างคุณค่าสู่สากลที่ ได้รับการยอมรับ สู่การ	SA1 ความสัมพันธ์กับ ชุมชนและการเข้าถึง แหล่งชุมชนที่ ประกอบด้วยทรัพยากร ด้านวัฒนธรรม ภูมิ ปัญญาและสิ่งแวดล้อม ที่เกื้อหนุนต่อการ ดำเนินการตามพันธกิจ ทุกด้านของ มหาวิทยาลัย SA3 ความยืดหยุ่นของ การจัดการศึกษาที่มี รูปแบบการจัด หลักสูตร/การจัดการ เรียนรู้ที่หลากหลาย SA6 UNESCO กำหนดให้เมืองพะเยา เป็นหนึ่งใน	1. มีการพัฒนาศักยภาพคน (Capacity Building) โดยเน้น พัฒนาทรัพยากรมนุษย์ควบคู่กับ การสร้างความรู้เรื่อง ผลกระทบของกิจกรรมมนุษย์ที่มี ต่อทรัพยากรธรรมชาติและ สิ่งแวดล้อม 2. พัฒนาหลักสูตรร่วมกับผลิตและ พัฒนากำลังคน ให้มีทักษะการ เรียนรู้ตลอดชีวิตและมีองค์ความรู้ พร้อมรับการเปลี่ยนแปลงสู่ อนาคต (Transversal Skills) 3. มี Digital Learning Platform รองรับการจัดการศึกษาทุก รูปแบบ 4. มี Digital Support and Ser- vice Platform รองรับการพัฒนา คุณภาพชีวิตของนิสิต	1. การจัดการศึกษา ตอบสนองต่อภาคการ ผลิต บริการ ชุมชน และสังคม เป็นที่ ยอมรับในระดับชาติ และนานาชาติ 2. อยู่และเรียนอย่างมี ความสุข (Happiness & Wellness)	1. กำลังคนมีสมรรถนะ มาตรฐานวิชาชีพ สามารถ เรียนรู้ตลอดชีวิต มีทักษะ ความเป็นผู้ประกอบการ หรือนักนวัตกรรม และมี ความสามารถด้าน Com- munity Change Agent

พันธกิจที่ 1 ด้านการผลิตบัณฑิต การบูรณาการศาสตร์ เพื่อการผลิตบัณฑิตพันธุ์ใหม่ที่มีคุณภาพ มีทักษะผู้ประกอบการ มีทักษะภาษา และความเป็นสากล และสามารถร่วมทำงานได้ทั้งในท้องถิ่น และในระดับนานาชาติ					
ประเด็นยุทธศาสตร์ที่ 1 การเตรียมคนและเสริมสร้างศักยภาพคนให้มีสมรรถนะและทักษะแห่งอนาคต เป้าประสงค์ เป็นสถาบันชั้นนำในสากลผลิต Global Citizens ที่ใช้ชุมชนเป็นฐาน					
วัตถุประสงค์ เชิงกลยุทธ์	SC	SA	กลยุทธ์ (Strategy)	ผลลัพธ์ (Output)	ผลสัมฤทธิ์ (Outcome)
	ยกระดับการศึกษา ยกระดับการวิจัยและ บริการวิชาการสู่เชิง พาณิชย์ SC7 การส่งเสริมให้เกิด การมีสุขภาวะ (กาย จิต สังคม ใจ) ที่ดีอย่างยั่งยืน เพื่อความเป็นอยู่ที่ดีของ สังคม (Societal Well- being)	ในเมืองแห่งการเรียนรู้ที่ เอื้อต่อการพัฒนา แหล่งเรียนรู้ตามพันธกิจ หลักของมหาวิทยาลัย	5. มีการพัฒนาอัตลักษณ์นิสิต (UP Identity) เพื่อการพัฒนาเชิงพื้นที่ อย่างยั่งยืน		

ยุทธศาสตร์ที่ 2 การสร้างงานวิจัยและนวัตกรรมพัฒนาเศรษฐกิจสังคม และชุมชน

ตามแผนการขับเคลื่อนและปฏิรูประบบวิจัยแบบบูรณาการของประเทศและกรอบยุทธศาสตร์การวิจัยแห่งชาติ 20 ปี ที่มีเป้าหมายเพื่อเพิ่มขีดความสามารถในการแข่งขันของประเทศ รวมทั้งแผนด้านการอุดมศึกษาเพื่อผลิตและพัฒนากำลังคนของประเทศ ให้ความสำคัญกับการพัฒนาระบบนิเวศที่เอื้อต่อการสร้างสรรค์องค์ความรู้ เทคโนโลยีและนวัตกรรม ผ่านหน่วยวิจัยที่มีมาตรฐาน (Quality Infrastructure) และผลักดันให้เกิดวิจัยขั้นพื้นฐาน (Blue Skies Research) ค้นพบองค์ความรู้ (Scientific Discovery) และการผลิตเทคโนโลยีแห่งอนาคต (Frontier Research) ตามอัตลักษณ์ (Uniqueness) และศักยภาพ (Potential) ของมหาวิทยาลัย เพื่อเสริมสร้างศักยภาพการวิจัยที่ยั่งยืน เกิดความร่วมมือวิจัยกับทั้งรัฐและเอกชน ทั้งในและต่างประเทศ เพื่อระดมทรัพยากรและความเชี่ยวชาญ ถ่ายทอดองค์ความรู้และนวัตกรรมไปใช้ประโยชน์ (Corporate University) ในการบริการวิชาการแก่สังคม (Social Engagement & Enterprise) ตลอดจนการพัฒนาวิสาหกิจชุมชน (Community Enterprise) ระบบเศรษฐกิจฐานราก (SMEs) Technology based Startup เศรษฐกิจฐานนวัตกรรม (IDEs) และ Deep Technology และการพัฒนาทักษะการคิดเชิงผู้ประกอบการ (Entrepreneurial Thinking) รวมทั้งการจัดการทรัพยากรเส้นทางปัญญา

เป้าประสงค์

สร้างสรรค์งานวิจัยและนวัตกรรมจากฐานชุมชนท้องถิ่น เพื่อยกระดับเศรษฐกิจชุมชนและสร้างการยอมรับมหาวิทยาลัยในระดับนานาชาติ

วัตถุประสงค์เชิงกลยุทธ์

พัฒนามหาวิทยาลัยวิจัยเพื่อการพัฒนาชุมชนท้องถิ่นระดับแนวหน้าของโลก (Frontier Area Based Research)

ตัวชี้วัดของวัตถุประสงค์เชิงกลยุทธ์

1. มีผลงานวิจัยตามอัตลักษณ์ชุมชนท้องถิ่น เพื่อการค้นพบองค์ความรู้และการผลิตเทคโนโลยีแห่งอนาคต
2. มีเครือข่ายการวิจัยเพื่อยกระดับการถ่ายทอดเทคโนโลยีและนวัตกรรมให้เกิดการพัฒนาชุมชนท้องถิ่น
3. เป็นมหาวิทยาลัยวิจัยเพื่อการพัฒนาชุมชนท้องถิ่นที่ได้รับการยอมรับในระดับนานาชาติ

พันธกิจที่ 2 ด้านวิจัยและนวัตกรรม					
ส่งเสริมการมีส่วนร่วมของคนในชุมชน ในการศึกษาวิจัยเพื่อพัฒนาพื้นที่ เพื่อลดความเหลื่อมล้ำ และสร้างความยั่งยืนของพื้นที่และประเทศ					
ประเด็นยุทธศาสตร์ที่ 2 การสร้างงานวิจัยและนวัตกรรมพัฒนาเศรษฐกิจ สังคม และชุมชน					
เป้าประสงค์ สร้างสรรค์งานวิจัยและนวัตกรรมจากฐานชุมชนท้องถิ่น เพื่อยกระดับเศรษฐกิจชุมชนและสร้างการยอมรับมหาวิทยาลัยในระดับนานาชาติ					
วัตถุประสงค์ เชิงกลยุทธ์	SC	SA	กลยุทธ์ (Strategy)	ผลลัพธ์ (Output)	ผลสัมฤทธิ์ (Outcome)
พัฒนา มหาวิทยาลัยวิจัย เพื่อการพัฒนา ชุมชนท้องถิ่นระดับ แนวหน้าของโลก (Frontier Area Based Research)	SC3 การแสวงหารายได้ และพึ่งพาตนเองอย่าง ยั่งยืนของ มหาวิทยาลัย SC5 การผสมกรอบ แนวคิด จารีต(ศาสตร์ และศิลป์) และ ศิลปะวัฒนธรรม ไทย สร้างคุณค่าสู่สากลที่ ได้รับการยอมรับ สู่ การยกระดับ การศึกษา ยกระดับ การวิจัยและบริการ วิชาการสู่เชิงพาณิชย์ SC6 การมีบทบาทใน การเปลี่ยนแปลง ชุมชนโดยขับเคลื่อน เศรษฐกิจใหม่ (BCG) ด้วยนวัตกรรม	SA1 ความสัมพันธ์กับ ชุมชนและการเข้าถึง แหล่งชุมชนที่ ประกอบด้วยทรัพยากร ด้านวัฒนธรรม ภูมิ ปัญญาและสิ่งแวดล้อม ที่เกื้อหนุนต่อการ ดำเนินการตามพันธกิจ ทุกด้านของ มหาวิทยาลัย SA2 ความพร้อมในการ ปรับตัวของ มหาวิทยาลัยต่อการ เปลี่ยนแปลง ด้าน เทคโนโลยี กฎหมาย สังคม สิ่งแวดล้อม SA4 ความร่วมมือกับ หน่วยงานภาครัฐและ เอกชน ทั้งระดับชาติ	1. พัฒนาบุคลากรให้มีศักยภาพ สูงด้านการวิจัยและนวัตกรรม 2. พัฒนาระบบการบริหาร งานวิจัยและนวัตกรรม 3. การสร้างผลงานวิจัยและ นวัตกรรมที่ให้ผลกระทบเชิง บวกกับชุมชนและสังคม	1.ผลการจัดอันดับ มหาวิทยาลัย ชั้นนำระดับโลก THE Impact Ranking TOP 10 2.ผลการจัดอันดับ มหาวิทยาลัยชั้นนำระดับ โลก Scimago	1.ผลการจัดอันดับมหาวิทยาลัย ชั้นนำระดับโลก THE Impact Ranking TOP 10 2.ผลการจัดอันดับมหาวิทยาลัย ชั้นนำระดับโลก Scimago

พันธกิจที่ 2 ด้านวิจัยและนวัตกรรม					
ส่งเสริมการมีส่วนร่วมของคนในชุมชน ในการศึกษาวิจัยเพื่อพัฒนาพื้นที่ เพื่อลดความเหลื่อมล้ำ และสร้างความยั่งยืนของพื้นที่และประเทศ					
ประเด็นยุทธศาสตร์ที่ 2 การสร้างงานวิจัยและนวัตกรรมพัฒนาเศรษฐกิจ สังคม และชุมชน					
เป้าประสงค์ สร้างสรรค์งานวิจัยและนวัตกรรมจากฐานชุมชนท้องถิ่น เพื่อยกระดับเศรษฐกิจชุมชนและสร้างการยอมรับมหาวิทยาลัยในระดับนานาชาติ					
วัตถุประสงค์ เชิงกลยุทธ์	SC	SA	กลยุทธ์ (Strategy)	ผลลัพธ์ (Output)	ผลสัมฤทธิ์ (Outcome)
	SC7 การส่งเสริมให้เกิด การมีสุขภาวะ (กาย จิต สังคม ใจ) ที่ดี อย่างยั่งยืน เพื่อความ เป็นอยู่ที่ดีของสังคม (Societal Well-being)	และนานาชาติในทุก พันธกิจของ มหาวิทยาลัย SA5 นโยบายการปฏิรูป พลิกโฉมมหาวิทยาลัย โดยการปรับระบบ บริหารจัดการ มหาวิทยาลัย ของ กระทรวงการ อุดมศึกษา วิทยาศาสตร์ วิจัยและ นวัตกรรม SA6 UNESCO กำหนดให้เมืองพะเยา เป็นหนึ่งในเมืองแห่ง การเรียนรู้ที่ เอื้อต่อ การพัฒนาแหล่งเรียนรู้ ตามพันธกิจหลักของ มหาวิทยาลัย			

ยุทธศาสตร์ที่ 3 การบริการวิชาการและสร้างสรรค์พื้นที่การเรียนรู้เพื่อความเป็นอยู่ที่ดีทางสังคม

ตามแผนอุดมศึกษาาระยะยาว 20 ปี (2561–2580) และแผนการพลิกโฉมสถาบันอุดมศึกษา ของกระทรวง การอุดมศึกษา วิทยาศาสตร์ วิจัยและนวัตกรรม การพัฒนามหาวิทยาลัยกลุ่ม 3 พัฒนาชุมชนท้องถิ่นหรือชุมชนอื่น (Area-base and Community) มุ่งพัฒนาสู่การพัฒนาชุมชนท้องถิ่นและชุมชนที่มีวัตถุประสงค์หรือประโยชน์ ร่วมกัน การเป็นแหล่งเรียนรู้ ถ่ายทอดความรู้และเทคโนโลยีเพื่อสร้างความเข้มแข็งให้แก่ชุมชน และการให้ ประชาชนมีโอกาสเรียนรู้ตลอดชีวิต โดยเน้นความมีส่วนร่วมของชุมชนและสังคมในการส่งเสริมการเรียนรู้ภายใน ชุมชน การจัดหลักสูตร Non-Degree เพื่อพัฒนาประชาชนในชุมชนที่ตอบสนองต่อการพัฒนาเชิงพื้นที่ เพื่อ เสริมสร้างความเป็นอยู่ที่ดีของชุมชนท้องถิ่น (Societal Well-being) อย่างยั่งยืน

เป้าประสงค์

นำองค์ความรู้และนวัตกรรมไปพัฒนาเศรษฐกิจชุมชน ยกกระดับรายได้ และยกระดับคุณภาพชีวิต

วัตถุประสงค์เชิงกลยุทธ์

นำองค์ความรู้และนวัตกรรมไปใช้ประโยชน์ในการพัฒนาวิสาหกิจชุมชน เศรษฐกิจฐานรากและเศรษฐกิจ นวัตกรรม และส่งเสริมสุขภาพยั่งยืน เพื่อความเป็นอยู่ที่ดี ของสังคม (Societal Well-being)

ตัวชี้วัดของวัตถุประสงค์เชิงกลยุทธ์

1. มีการพัฒนาวิสาหกิจชุมชน (Community Enterprise) เพื่อให้มีความสามารถในการแข่งขัน
2. มีเครือข่ายความร่วมมือในการพัฒนาเศรษฐกิจฐานรากและ เศรษฐกิจ นวัตกรรมเพื่อยกระดับรายได้ ของชุมชนท้องถิ่น
3. ประชาชนในชุมชนท้องถิ่นมีสุขภาวะที่ดี (Quality of Life : Income, Society Economy, Environment Governance)

พันธกิจที่ 3 บริการวิชาการด้วยองค์ความรู้และนวัตกรรม					
มุ่งเน้นนำองค์ความรู้และนวัตกรรมไปใช้เพื่อการสร้างงาน สร้างอาชีพ และสร้างรายได้อย่างยั่งยืนให้แก่ชุมชนในจังหวัดพะเยา และภาคเหนือตอนบน					
ประเด็นยุทธศาสตร์ที่ 3 การบริการวิชาการและสร้างสรรค์พื้นที่การเรียนรู้เพื่อความเป็นอยู่ที่ดีทางสังคม					
เป้าประสงค์ นำองค์ความรู้และนวัตกรรมไปพัฒนาเศรษฐกิจชุมชน ยกกระดับรายได้ และยกระดับคุณภาพชีวิต					
วัตถุประสงค์เชิงกลยุทธ์	SC	SA	กลยุทธ์ (Strategy)	ผลลัพธ์ (Output)	ผลสัมฤทธิ์ (Outcome)
นำองค์ความรู้และนวัตกรรมไปใช้ประโยชน์ในการพัฒนาวิสาหกิจชุมชน เศรษฐกิจฐานราก และเศรษฐกิจนวัตกรรม และส่งเสริมสุขภาพยั่งยืน เพื่อความเป็นอยู่ที่ดีของสังคม (Societal Well-being)	SC3 การแสวงหารายได้และพึ่งพาตนเองอย่างยั่งยืนของมหาวิทยาลัย SC5 การผสมผสานแนวคิด จารีต(ศาสตร์และศิลป์) และ ศิลปะวัฒนธรรม ไทย สร้างคุณค่าสู่สากลที่ได้รับการยอมรับ ได้รับการยกระดับการศึกษา ยกกระดับการวิจัยและบริการวิชาการสู่เชิงพาณิชย์ SC6 การมีบทบาทในการเปลี่ยนแปลงชุมชนโดยขับเคลื่อน	SA1 ความสัมพันธ์กับชุมชนและการเข้าถึงแหล่งชุมชนที่ประกอบด้วยทรัพยากรด้านวัฒนธรรม ภูมิปัญญาและสิ่งแวดล้อมที่เกี่ยวพันต่อการดำเนินการตามพันธกิจทุกด้านของมหาวิทยาลัย SA2 ความพร้อมในการปรับตัวของมหาวิทยาลัยต่อการเปลี่ยนแปลงด้านเทคโนโลยี กฎหมาย สังคม สิ่งแวดล้อม	1. มีการพัฒนาวิสาหกิจชุมชน (Community Enterprise) เพื่อให้มีความสามารถในการแข่งขัน 2. มีเครือข่ายความร่วมมือในการพัฒนาเศรษฐกิจฐานราก และ เศรษฐกิจ นวัตกรรมเพื่อ ยกกระดับรายได้ของชุมชนท้องถิ่น 3. ประชาชนในชุมชนท้องถิ่นมี สุขภาวะที่ดี (Quality of Life : Income, Society Economy, Environment Governance)	องค์ความรู้และนวัตกรรม เพื่อการพัฒนาเศรษฐกิจชุมชน ยกกระดับรายได้ และยกระดับคุณภาพชีวิต	1.ความเป็นอยู่ที่ดี ของสังคม (Societal Well-being)

	<p>เศรษฐกิจใหม่ (BCG) ด้วยนวัตกรรม</p> <p>SC7 การส่งเสริมให้เกิดการมีสุขภาวะ (กาย จิต สังคม ใจ) ที่ดี อย่างยั่งยืน เพื่อความเป็นอยู่ที่ดีของสังคม (Societal Well-being)</p>	<p>SA3 ความยืดหยุ่นของการจัดการศึกษาที่มีรูปแบบการจัดหลักสูตร/การจัดการเรียนรู้ที่หลากหลาย</p> <p>SA4 ความร่วมมือกับหน่วยงานภาครัฐและเอกชน ทั้งระดับชาติและนานาชาติในทุกพันธกิจของมหาวิทยาลัย</p> <p>SA5 นโยบายการปฏิรูปพลิกโฉมมหาวิทยาลัย โดยการปรับระบบบริหารจัดการ มหาวิทยาลัย ของกระทรวงการอุดมศึกษา วิทยาศาสตร์ วิจัยและนวัตกรรม</p> <p>SA6 UNESCO กำหนดให้เมืองพะเยา เป็นหนึ่งในเมืองแห่งการเรียนรู้ที่ เอื้อต่อการพัฒนาแหล่งเรียนรู้</p>			
--	---	---	--	--	--

		ตามพันธกิจหลักของ มหาวิทยาลัย			
--	--	----------------------------------	--	--	--

ยุทธศาสตร์ที่ 4 การส่งเสริมการทำนุบำรุงศิลปวัฒนธรรมเพื่อความเป็นไทยและเอกลักษณ์ของชาติ

ตามแผนยุทธศาสตร์ชาติ 20 ปี ประเด็นยุทธศาสตร์ชาติด้านการสร้างการเติบโตบนคุณภาพชีวิตที่เป็นมิตรต่อสิ่งแวดล้อม การพัฒนาพื้นที่เมือง ชนบท เกษตรกรรม และ อุตสาหกรรมเชิงนิเวศ ที่มีการบริหารจัดการตามแผนผังภูมินิเวศอย่างยั่งยืน โดยการสงวนรักษา อนุรักษ์ พื้นฟู และพัฒนาทรัพยากรธรรมชาติ มรดกทางสถาปัตยกรรมและศิลปวัฒนธรรม อัตลักษณ์ และวิถีชีวิตพื้นถิ่นบนฐานธรรมชาติ และฐานวัฒนธรรมอย่างยั่งยืน โดยบูรณาการทุกภาคส่วนในการเพิ่มและรักษาพื้นที่สีเขียวเพื่อเพิ่มพื้นที่ป่าไม้ การฟื้นฟูระบบนิเวศและความหลากหลายทางชีวภาพ การใช้ประโยชน์จากทรัพยากร และส่งเสริมกลไกคาร์บอนเครดิต และกลไกค่าตอบแทนการให้บริการของระบบนิเวศ และการสงวนรักษาอนุรักษ์ และฟื้นฟูแหล่งโบราณคดี มรดกทางสถาปัตยกรรมและศิลปวัฒนธรรม อัตลักษณ์ และวิถีชีวิตพื้นถิ่น อย่างยั่งยืน

เป้าประสงค์

อนุรักษ์ศิลปวัฒนธรรม มรดกทางวัฒนธรรม และภูมิปัญญาท้องถิ่น เพื่อความยั่งยืน และนำทุนทางวัฒนธรรมต่อยอดเพื่อเพิ่มมูลค่า สู่การสร้างรายได้ให้แก่ชุมชน

วัตถุประสงค์เชิงกลยุทธ์

อนุรักษ์ศิลปวัฒนธรรม และยกระดับองค์ความรู้ ภูมิปัญญาท้องถิ่น สู่นวัตกรรมศิลปวัฒนธรรมท้องถิ่น สู่สากล เพื่อเสริมสร้างความเป็นอยู่ที่ดีของสังคม (Societal Well-being)

ตัวชี้วัดของวัตถุประสงค์เชิงกลยุทธ์

1. มีการอนุรักษ์ศิลปวัฒนธรรม และมรดกทางสถาปัตยกรรม เพื่อความยั่งยืน
2. มีการพัฒนาองค์ความรู้จาก ภูมิปัญญา อัตลักษณ์และวิถีชีวิตพื้นถิ่นเพื่อส่งเสริมระบบธุรกิจทุนทางวัฒนธรรม (Cultural Creative Economy) สู่สากล
3. มีการอนุรักษ์ ปกป้อง และใช้ประโยชน์จากทรัพยากรธรรมชาติและสิ่งแวดล้อมอย่างยั่งยืน

พันธกิจที่ 4 ทำนุบำรุงศิลปะและวัฒนธรรมและสืบสานเอกลักษณ์ความเป็นไทย					
รวบรวมนักศึกษา อนุรักษ์ และพัฒนานักนวัตกร สร้างมูลค่าผลิตภัณฑ์ของชุมชนสู่สากล					
ประเด็นยุทธศาสตร์ที่ 4 การส่งเสริมการทำนุบำรุงศิลปวัฒนธรรมเพื่อความเป็นไทยและเอกลักษณ์ของชาติ					
เป้าประสงค์ อนุรักษ์ศิลปวัฒนธรรม มรดกทางวัฒนธรรมและภูมิปัญญาท้องถิ่น เพื่อความยั่งยืน และนำทุนทางวัฒนธรรมต่อยอดเพื่อเพิ่มมูลค่าสู่การสร้างรายได้ให้แก่ชุมชน					
วัตถุประสงค์เชิงกลยุทธ์	SC	SA	กลยุทธ์ (Strategy)	ผลลัพธ์ (Output)	ผลสัมฤทธิ์ (Outcome)
อนุรักษ์ศิลปวัฒนธรรมและยกระดับองค์ความรู้ ภูมิปัญญาท้องถิ่นสู่นวัตกรรมท้องถิ่นสู่สากล เพื่อเสริมสร้างความเป็นอยู่ที่ดีของสังคม (Societal Well-being)	SC1 การพัฒนาตามพันธกิจที่สอดคล้องกับการเปลี่ยนแปลงของโครงสร้างประชากร ทั้งด้าน วิทยุติ พฤติกรรม วิถีความคิด และวิถีชีวิต SC3 การแสวงหารายได้และพึ่งพาตนเองอย่างยั่งยืนของมหาวิทยาลัย SC5 การผสมผสานกรอบแนวคิด จารีต(ศาสตร์และศิลป์) และศิลปะวัฒนธรรมไทย สร้างคุณค่าสู่สากลที่	SA1 ความสัมพันธ์กับชุมชนและการเข้าถึงแหล่งชุมชนที่ประกอบด้วยทรัพยากร ด้านวัฒนธรรม ภูมิปัญญาและสิ่งแวดล้อมที่เกื้อหนุนต่อการดำเนินการตามพันธกิจทุกด้านของมหาวิทยาลัย SA2 ความพร้อมในการปรับตัวของมหาวิทยาลัยต่อการเปลี่ยนแปลง ด้านเทคโนโลยี กฎหมาย สังคม สิ่งแวดล้อม	1. มีการอนุรักษ์ศิลปวัฒนธรรมและมรดกทางสถาปัตยกรรมเพื่อความยั่งยืน 2. มีการพัฒนาองค์ความรู้จากภูมิปัญญา อัตลักษณ์และวิถีชีวิตพื้นถิ่นเพื่อส่งเสริมระบบธุรกิจทุนทางวัฒนธรรม (Cultural Creative Economy) สู่สากล 3.มีการอนุรักษ์ ปกป้อง และใช้ประโยชน์จากทรัพยากรธรรมชาติและสิ่งแวดล้อมอย่างยั่งยืน	1. อนุรักษ์ พื้นฟู ทำนุบำรุง ศิลปะและวัฒนธรรม และภูมิปัญญาท้องถิ่น 2. การสร้างสรรค์เชิงพาณิชย์ (Cultural Enterprise)	1. อนุรักษ์ พื้นฟู ทำนุบำรุง ศิลปะและวัฒนธรรมและภูมิปัญญาท้องถิ่น 2. การสร้างสรรค์เชิงพาณิชย์ (Cultural Enterprise)

	<p>ได้รับการยอมรับ สู่ การยกระดับ การศึกษา ยกระดับ การวิจัยและบริการ วิชาการสู่เชิงพาณิชย์</p> <p>SC6 การมีบทบาทใน การเปลี่ยนแปลง ชุมชนโดยขับเคลื่อน เศรษฐกิจใหม่ (BCG) ด้วยนวัตกรรม</p>	<p>SA4 ความร่วมมือกับ หน่วยงานภาครัฐและ เอกชน ทั้งระดับชาติ และนานาชาติในทุก พันธกิจของ มหาวิทยาลัย</p> <p>SA6 UNESCO กำหนดให้เมืองพะเยา เป็นหนึ่งในเมืองแห่ง การเรียนรู้ที่เอื้อต่อการ พัฒนาแหล่งเรียนรู้ตาม พันธกิจหลักของ มหาวิทยาลัย วิทยาศาสตร์ วิจัยและ นวัตกรรม</p> <p>SA6 UNESCO กำหนดให้เมืองพะเยา เป็นหนึ่งในเมืองแห่ง การเรียนรู้ที่เอื้อต่อการ พัฒนาแหล่งเรียนรู้ตาม พันธกิจหลักของ มหาวิทยาลัย</p>			
--	--	---	--	--	--

ยุทธศาสตร์ที่ 5 การพัฒนาระบบบริหารจัดการที่ทันสมัย มีประสิทธิภาพโปร่งใส และมีธรรมาภิบาล

มหาวิทยาลัยพะเยา มุ่งเน้นการขับเคลื่อนเชิงระบบ เพื่อสนับสนุนการดำเนินงาน ตามพันธกิจหลักของมหาวิทยาลัย ประกอบด้วยระบบธรรมาภิบาล การจัดการคุณภาพ รูปแบบการทำงานแบบร่วมมือกัน และการสนับสนุนงบประมาณบนพื้นฐานของความคุ้มค่า และการใช้ทรัพยากรอย่างรู้คุณค่า การดำเนินงาน ในรูปแบบดิจิทัล เพื่อการ ดำเนินงาน ที่โปร่งใส สามารถตรวจสอบได้ ในทุกกระบวนการ มีการพัฒนา ทรัพยากรบุคคล ให้สามารถดำเนินงาน ตามพันธกิจ ได้อย่างมีประสิทธิภาพ และประสิทธิผล พร้อมทุ่มเท ทำงานเพื่อองค์กร ด้วยความสุข ด้วยผลการดำเนินงานที่ผ่านมา มหาวิทยาลัยพะเยา ได้รับการประเมิน ITA ในระดับสูง แสดงให้เห็น ถึงกระบวนการ ทำงานด้วยความโปร่งใส และมีประสิทธิภาพ เกื้อหนุน การมุ่งสู่ การบรรลุวิสัยทัศน์ ของมหาวิทยาลัย บนพื้นฐาน แห่งความร่วมมือกัน ระหว่างมหาวิทยาลัย ชุมชน และภูมิภาค เพื่อการเป็นต้นแบบ ของการเป็น มหาวิทยาลัย เพื่อการพัฒนาชุมชนท้องถิ่น

เป้าประสงค์

พัฒนาระบบสนับสนุนการดำเนินพันธกิจมหาวิทยาลัยพัฒนาบุคลากร พัฒนาระบบนิเวศมหาวิทยาลัยดิจิทัล และมหาวิทยาลัยสีเขียวระดับโลก

วัตถุประสงค์เชิงกลยุทธ์

ขับเคลื่อนเชิงระบบ เพื่อมุ่งสู่การบรรลุวิสัยทัศน์ของมหาวิทยาลัย ด้วยหลักธรรมาภิบาลบนพื้นฐานของคุณภาพและความร่วมมือกัน

ตัวชี้วัดของวัตถุประสงค์เชิงกลยุทธ์

1. มีการขับเคลื่อนเชิงระบบ (System Drivers) เพื่อสนับสนุนการดำเนินงานตามพันธกิจหลัก ของมหาวิทยาลัย ประกอบด้วย ระบบธรรมาภิบาล (Governance Accountability) การจัดการคุณภาพ (Quality Management Framework) รูปแบบการทำงานแบบร่วมมือกัน (Collaboration Facilitation Platform)
2. มีระบบนิเวศการดำเนินงานของมหาวิทยาลัยในรูปแบบดิจิทัล (Cyber University Platform)
3. บุคลากรมีสมรรถนะสามารถดำเนินงานตามพันธกิจอย่างมีคุณภาพ และพร้อมทุ่มเททำงานเพื่อองค์กร ด้วยความสุข
4. เป็นมหาวิทยาลัยสีเขียวระดับโลก
5. มี UP Learning Space สนับสนุนในทุกพันธกิจ ที่เป็นต้นแบบของสังคมและชุมชน

พันธกิจที่ 5 ด้านการบริหารงานทันสมัยด้วยธรรมาภิบาล					
ปรับปรุงกระบวนการและวัฒนธรรมการทำงานเพื่อมุ่งสู่การบรรลุวิสัยทัศน์ร่วมกัน บริหารด้วยหลักธรรมาภิบาล โปร่งใส ตรวจสอบได้					
ประเด็นยุทธศาสตร์ที่ 5 การพัฒนาระบบบริหารจัดการที่ทันสมัย มีประสิทธิภาพ โปร่งใส และมีธรรมาภิบาล					
เป้าประสงค์ พัฒนาระบบสนับสนุนการดำเนินพันธกิจมหาวิทยาลัยพัฒนาบุคลากร พัฒนาระบบนิเวศมหาวิทยาลัยดิจิทัล และมหาวิทยาลัยสีเขียวระดับโลก					
วัตถุประสงค์ เชิงกลยุทธ์	SC	SA	ตัวชี้วัดของวัตถุประสงค์ เชิงกลยุทธ์	ผลลัพธ์ (Output)	ผลสัมฤทธิ์ (Outcome)
ขับเคลื่อนเชิงระบบ เพื่อมุ่งสู่การบรรลุวิสัยทัศน์ของมหาวิทยาลัย ด้วยหลักธรรมาภิบาลบนพื้นฐานของคุณภาพและความร่วมมือกัน	SC2 พัฒนากลยุทธ์กระบวนการจัดการเทคโนโลยีดิจิทัลและการวิเคราะห์ข้อมูลขนาดใหญ่ (Bigdata analytic) เพื่อสนับสนุนการตัดสินใจที่ทันต่อการเปลี่ยนแปลง SC3 การแสวงหารายได้และพึ่งพาตนเองอย่างยั่งยืนของมหาวิทยาลัย SC5 การผสมผสานแนวคิด จารีต(ศาสตร์และศิลป์) และ ศิลปะวัฒนธรรม ไทย สร้างคุณค่าสู่สากลที่ได้รับการยอมรับ สู่การยกระดับการศึกษา ยกระดับการวิจัยและ	SA1 ความสัมพันธ์กับชุมชนและการเข้าถึงแหล่งชุมชนที่ประกอบด้วยทรัพยากรด้านวัฒนธรรม ภูมิปัญญา และสิ่งแวดล้อมที่เกื้อหนุนต่อการดำเนินการตามพันธกิจทุกด้านของมหาวิทยาลัย SA2 ความพร้อมในการปรับตัวของมหาวิทยาลัยต่อการเปลี่ยนแปลง ด้านเทคโนโลยี กฎหมาย สังคม สิ่งแวดล้อม SA4 ความร่วมมือกับหน่วยงานภาครัฐและเอกชน ทั้งระดับชาติและนานาชาติในทุกพันธกิจของมหาวิทยาลัย	1. มีการขับเคลื่อนเชิงระบบ (System Drivers) เพื่อสนับสนุนการดำเนินงานตามพันธกิจหลัก ของมหาวิทยาลัย ประกอบด้วย ระบบธรรมาภิบาล (Governance Accountability) การจัดการคุณภาพ (Quality Management Framework) รูปแบบการทำงานแบบร่วมมือกัน (Collaboration Facilitation Platform) 2. มีระบบนิเวศการดำเนินงานของมหาวิทยาลัยในรูปแบบดิจิทัล (Cyber University Platform) 3. บุคลากรมีสมรรถนะสามารถดำเนินงานตามพันธกิจอย่างมีคุณภาพ และพร้อมทุ่มเท	1. การดำเนินงานตามพันธกิจของมหาวิทยาลัยมีประสิทธิภาพเพิ่มขึ้น และผู้รับบริการมีความพึงพอใจ	1. การดำเนินงานตามพันธกิจของมหาวิทยาลัยมีความเป็นเลิศ และผู้รับบริการมีความพึงพอใจ

	<p>บริการวิชาการสู่เชิงพาณิชย์</p>	<p>SA6 UNESCO กำหนดให้เมืองพะเยาเป็นหนึ่งในเมืองแห่งการเรียนรู้ที่เอื้อต่อการพัฒนาแหล่งเรียนรู้ตามพันธกิจหลักของมหาวิทยาลัย วิทยาศาสตร์ วิจัยและนวัตกรรม</p> <p>SA6 UNESCO กำหนดให้เมืองพะเยาเป็นหนึ่งในเมืองแห่งการเรียนรู้ที่เอื้อต่อการพัฒนาแหล่งเรียนรู้ตามพันธกิจหลักของมหาวิทยาลัย</p>	<p>ทำงานเพื่อองค์กร ด้วยความสุข</p> <p>4. เป็นมหาวิทยาลัยสีเขียวระดับโลก</p> <p>5. มี UP Learning Space สนับสนุนในทุกพันธกิจ ที่เป็นต้นแบบของสังคมและชุมชน</p> <p>6. พัฒนาระบบประชาสัมพันธ์ การสื่อสารองค์กรเพื่อส่งเสริมการสร้าง ความเข้าใจร่วมกัน</p>		
--	------------------------------------	--	---	--	--

ผลการดำเนินงานตามตัวชี้วัดเร่งด่วน (SUPER KPI)

ประจำปีงบประมาณ พ.ศ. 2566

คณบดีคณะเกษตรศาสตร์และทรัพยากรธรรมชาติ

ปีงบประมาณ พ.ศ. 2566 คณะเกษตรศาสตร์และทรัพยากรธรรมชาติ ได้รับผิดชอบตัวชี้วัดเร่งด่วน (Super KPI) ของมหาวิทยาลัยพะเยา จำนวนทั้งหมด 25 ตัวชี้วัด โดยมีค่าความสำเร็จของผลการดำเนินงาน คิดเป็นร้อยละ 100 ซึ่งแสดงค่าเป้าหมาย และผลลัพธ์/ผลงานอ้างอิง พร้อมทั้งค่าความสำเร็จตามประเด็นยุทธศาสตร์ ดังตารางดังต่อไปนี้

(ข้อมูลอ้างอิงตาม Performance Agreement : PA คณบดี)

ประเด็นยุทธศาสตร์ที่ 1 พัฒนากำลังคนที่มีสมรรถนะและทักษะแห่งอนาคต (หลักสูตรและการจัดการศึกษา)

ลำดับ	ตัวชี้วัดเร่งด่วน (Super KPI)	ค่าเป้าหมาย	ผลลัพธ์ / ผลงานอ้างอิง	ร้อยละ ความสำเร็จ
	P1.1 บัณฑิตมีคุณภาพ มีสมรรถนะและทักษะในศตวรรษที่ 21 ด้วย Outcome-based education			
1	SKPI1.1.1.1 นวัตกรรมเพื่อพัฒนาการเรียนการสอน xx หลักสูตร	xx หลักสูตร		100
2	SKPI1.1.1.5 Platform การจัดการศึกษา หลักสูตรระยะสั้น (Pre-degree/Non-degree)	2 หลักสูตร	1. หลักสูตรธุรกิจปลาสวยงาม ออนไลน์แบบครบวงจร 2. หลักสูตรเทคโนโลยีการผลิตเห็ด เศรษฐกิจอัจฉริยะ รุ่นที่ 2	100
	P1.2 หลักสูตร Degree, non-degree และ pre-degree ที่ทันสมัย รูปแบบหลากหลายตอบสนองความต้องการของสังคมและเป็นไปตามเกณฑ์มาตรฐานที่เกี่ยวข้อง รวมถึงการสร้างระบบคลังหน่วยกิต (Credit Bank) รองรับเพื่อสังคมความรู้			
3	SKPI1.2.1.2 การพัฒนาหลักสูตร Non-degree ที่สร้างรายได้	2 หลักสูตร	1. หลักสูตรธุรกิจปลาสวยงาม ออนไลน์แบบครบวงจร	100

			2. หลักสูตรเทคโนโลยีการผลิตเห็ด เศรษฐกิจอัจฉริยะ รุ่นที่ 2	
4	P1.3 อาจารย์มีคุณภาพตามกรอบ มาตรฐานวิชาชีพอาจารย์ด้านการสอน (PSF) จาก UP-PSF สู่ TH-PSF	N/A		

ประเด็นยุทธศาสตร์ที่ 1 พัฒนากำลังคนที่มีสมรรถนะและทักษะแห่งอนาคต (ด้านคุณภาพนิสิต)

ลำดับ	ตัวชี้วัดเร่งด่วน (Super KPI)	ค่าเป้าหมาย	ผลลัพธ์ / ผลงานอ้างอิง	ร้อยละ ความสำเร็จ
	P1.1 บัณฑิตมีคุณภาพ มีสมรรถนะและ ทักษะในศตวรรษที่ 21 ด้วย Outcome- based education			
1	-การพัฒนาศิษย์เก่าให้มีสมรรถนะแห่ง อนาคต ด้วยหลักสูตร Non-degree มี ผลการประเมินอยู่ในระดับมาก ไม่น้อย กว่าร้อยละ 60 SKPI1.2.1.3(1) -จำนวนศิษย์เก่าได้รับการพัฒนา	≥60	≥60	100
2	SKPI1.3.1.1 การพัฒนาพื้นที่ Activities & cultural space “ลานกิจกรรมและ ศิลปวัฒนธรรม”	1 พื้นที่	1 พื้นที่	100

3	SKPI1.3.1.1 (3) ผลการประเมินระดับความสุขของนิสิต อยู่ในระดับมาก ไม่น้อยกว่าร้อยละ 30	≥ 30	≥ 30	100
---	--	------	------	-----

ประเด็นยุทธศาสตร์ที่ 2 ด้านวิจัยและนวัตกรรมพัฒนาเศรษฐกิจ สังคม และชุมชน

ลำดับ	ตัวชี้วัดเร่งด่วน (Super KPI)	ค่าเป้าหมาย	ผลลัพธ์ / ผลงานอ้างอิง	ร้อยละ ความสำเร็จ
	P2.1 จำนวน Best Practice ที่ใช้โมเดล เศรษฐกิจ BCG ในการพัฒนาชุมชน ท้องถิ่น เพื่อความเป็นอยู่ที่ดีทางสังคม (Social Well-being)			
1	SKPI2.1.1.1 Best Practice ที่ใช้ BCG Model เป็น Platform ในการพัฒนาชุมชนท้องถิ่น เพื่อความเป็นอยู่ที่ดีทางสังคม (Societal Well-Being) (1) SDGs 2, 4, 9, 12, 17 (2) SDGs 3, 5, 11, 15			
	SKPI2.1.1.2 การยกระดับผลิตภัณฑ์จากผลงานวิจัยที่ นำไปขยายผลหรือต่อยอดการใช้			

	<p>ประโยชน์สู่เชิงพาณิชย์ (UP Products) จำนวนผลิตภัณฑ์อันเนื่องมาจาก ผลงานวิจัยที่ก่อให้เกิดรายได้</p>			
	<p>P2.2 จำนวนผลิตภัณฑ์ ผลงานวิจัยและ นวัตกรรม และทรัพย์สินทางปัญญาที่ สร้างรายได้ให้กับมหาวิทยาลัยและ เครือข่ายชุมชน</p>			
2	<p>SKPI2.2.2.1 ผลงานวิจัยและนวัตกรรมที่นำไปใช้ ประโยชน์จริงในชุมชน หรือใช้ประโยชน์ ในเชิงพาณิชย์หรือท้องถิ่น เพื่อความ เป็นอยู่ที่ดีทางสังคม (Societal Well- Being) SKPI2.2.2.1 (1) จำนวนผลงานวิจัยและนวัตกรรมที่ นำไปใช้ประโยชน์จริงในชุมชน</p>			
	<p>P2.3 มหาวิทยาลัยเข้าสู่การจัดอันดับ มหาวิทยาลัยโลก เช่น THE Impact Rankings, Scimago Institutions Ranking และ QS World Ranking</p>			
3	<p>SKPI2.3.1.1 ผลการจัดอันดับมหาวิทยาลัยโลก</p>			

	1) THE Impact Rankings ≤ 15 2) Scimago Institutions Ranking ≤ 15 เข้าสู่การจัดอันดับมหาวิทยาลัยโลก QS World University Rankings			
4	SKPI2.3.1.2 จำนวนผลงานวิจัยและนวัตกรรมที่ได้รับ การยอมรับในระดับชาติ และนานาชาติ SKPI2.3.1.2 (1) ระดับชาติ SKPI2.3.1.2 (2) ระดับนานาชาติ	≥ 60 เรื่อง	43 เรื่อง	71.66

ประเด็นยุทธศาสตร์ที่ 3 ด้านบริการวิชาการด้วยองค์ความรู้และนวัตกรรม

ลำดับ	ตัวชี้วัดเร่งด่วน (Super KPI)	ค่าเป้าหมาย	ผลลัพธ์ / ผลงานอ้างอิง	ร้อยละ ความสำเร็จ
1	P3.1 มีระบบและกลไกด้านการบริหารจัดการงานบริการวิชาการแก่สังคม และชุมชน และระบบแลกเปลี่ยนเรียนรู้และการถ่ายทอดองค์ความรู้สู่ชุมชนให้มีคุณภาพชีวิตและความเป็นอยู่อย่างยั่งยืน	N/A		

2	P3.2 พื้นที่เพื่อการเรียนรู้ของชุมชน (UP Learning Space) และองค์ความรู้ที่เป็นประโยชน์ต่อการพัฒนาคุณภาพชีวิตของคนในชุมชน			
3	SKPI3.2.2.1 จำนวนพื้นที่เพื่อการเรียนรู้ของชุมชน (UP Learning Space) และองค์ความรู้ที่เป็นประโยชน์ต่อการพัฒนาคุณภาพชีวิตของคนในชุมชน การพัฒนาและขับเคลื่อนพื้นที่เพื่อการเรียนรู้ของชุมชน (UP Learning Space) (1) พื้นที่การเรียนรู้ของชุมชนที่พัฒนาและขับเคลื่อนโดยคณะ/หน่วยงานของมหาวิทยาลัยพะเยา	1 พื้นที่	1 พื้นที่	100
4	P 3.3 เครือข่ายความร่วมมือและเครือข่ายแลกเปลี่ยนเรียนรู้ด้านการสร้างนวัตกรรม ชุมชนที่ใช้โมเดลเศรษฐกิจ BCG เป็น platform เพื่อพัฒนาผู้ประกอบการ			
	จำนวนเครือข่ายความร่วมมือและเครือข่ายแลกเปลี่ยนเรียนรู้ด้านการสร้างนวัตกรรม ชุมชนที่ใช้โมเดลเศรษฐกิจ			

	BCG เป็น platform เพื่อพัฒนา ผู้ประกอบการ SKPI3.2.1.1 การพัฒนาชุมชนท้องถิ่นที่ บูรณาการกับการเรียนการสอนเพื่อ พัฒนานิสิตให้มีประสบการณ์การเรียนรู้ ผ่านกระบวนการพัฒนาชุมชนท้องถิ่น SKPI3.2.1.1 (1) จำนวนชุมชนท้องถิ่นที่ ได้รับการพัฒนา			
--	--	--	--	--

ประเด็นยุทธศาสตร์ที่ 4 ด้านทำนุบำรุงศิลปะและวัฒนธรรมและสืบสานเอกลักษณ์ความเป็นไทย

ลำดับ	ตัวชี้วัดเร่งด่วน (Super KPI)	ค่าเป้าหมาย	ผลลัพธ์ / ผลงานอ้างอิง	ร้อยละ ความสำเร็จ
1	P4.1 การส่งเสริมการทำนุบำรุง ศิลปะวัฒนธรรมเพื่อความเป็นไทยและ เอกลักษณ์ของชาติ	N/A		
2	P4.2 ผลิตภัณฑ์และบริการด้านศิลปะ และวัฒนธรรม และการท่องเที่ยวที่สร้าง มูลค่าและพัฒนาเศรษฐกิจชุมชน	N/A		
3	P4.3 พื้นที่เศรษฐกิจเชิงสร้างสรรค์ด้าน ศิลปะและวัฒนธรรมในชุมชน	N/A		

ประเด็นยุทธศาสตร์ที่ 5 ด้านบริหารจัดการทันสมัยมีประสิทธิภาพ โปร่งใสและมีธรรมาภิบาล

ลำดับ	ตัวชี้วัดเร่งด่วน (Super KPI)	ค่าเป้าหมาย	ผลลัพธ์ / ผลงานอ้างอิง	ร้อยละ ความสำเร็จ
	P5.2 มีระบบและกระบวนการ (Work process) ด้านการส่งเสริมการบริหารงาน ด้วยหลักธรรมาภิบาลทั้งองค์กร และมีผลการประเมิน ITA ระดับคณะและมหาวิทยาลัยไม่ต่ำกว่าระดับ A			
1	SKPI5.2.1.1 (2) ผลการประเมิน UP ITA ภายในมหาวิทยาลัยพะเยา มีผลประเมินไม่ต่ำกว่าระดับ A	ระดับ A	ระดับ A	100
2	SKPI5.2.1.3 องค์กร SMART Operation SKPI5.2.1.3 (1) องค์กร SMART Budgeting (องค์กรที่ใช้ระบบ e-Budget ในการจัดการงบประมาณ) SKPI5.2.1.3 (2) องค์กร SMART Strategy (องค์กรที่ใช้ระบบ e-Budget ในการวางแผนกลยุทธ์)			

	SKPI5.2.1.3 (3) องค์กร SMART Evaluation (องค์กรที่ใช้ระบบ e-Budget ในการติดตามประเมินผลการดำเนินงานตามแผนยุทธศาสตร์)			
	P5.4 มหาวิทยาลัยได้รับการจัดอันดับสถาบันการศึกษาสีเขียวที่เป็นมิตรกับสิ่งแวดล้อมระดับโลก (UI Green)			
3	SKPI 5.4.1.2 คณะและหน่วยงานเข้าร่วมโครงการสำนักงานที่เป็นมิตรกับสิ่งแวดล้อม (Green office)	เข้าร่วม	เข้าร่วม	100

อ้างอิงเอกสาร PA

นโยบาย	ตัวชี้วัด
พัฒนากำลังคนที่มีสมรรถนะและทักษะแห่งอนาคต (หลักสูตรและการจัดการศึกษา)	
P1.1 บัณฑิตมีคุณภาพ มีสมรรถนะและทักษะในศตวรรษที่ 21 ด้วย Outcome-based education	<p>P1.1 บัณฑิตมีคุณภาพ มีสมรรถนะและทักษะในศตวรรษที่ 21 ด้วย Outcome-based education</p> <p>SKPI1.1.1.1 นวัตกรรมเพื่อพัฒนาการเรียนการสอน 25 หลักสูตร</p> <p>SKPI1.1.1.2 นวัตกรรมจัดการเรียนการสอนเพื่อยกระดับคุณภาพชีวิตของชุมชน 25 นวัตกรรม</p> <p>SKPI1.1.1.3 โครงการวิจัยการจัดการเรียนการสอนเพื่อยกระดับคุณภาพชีวิตของชุมชน 20 ผลงาน</p> <p>SKPI1.1.1.4 รางวัลส่วนงานที่มีผลงานวิชาการด้านนวัตกรรมการจัดการเรียนการสอนเพื่อยกระดับคุณภาพชีวิตของชุมชน</p> <p>SKPI1.1.1.5 Platform การจัดการศึกษาหลักสูตรระยะสั้น (Pre-degree/Non-degree)</p>
P1.2 หลักสูตร Degree, non-degree และ pre-degree ที่ทันสมัย รูปแบบหลากหลายตอบสนองความต้องการของสังคมและเป็นไปตามเกณฑ์มาตรฐานที่เกี่ยวข้อง รวมถึงการสร้างระบบคลังหน่วยกิต (Credit Bank) รองรับเพื่อสังคมความรู้	<p>P1.2 หลักสูตร Degree, non-degree และ pre-degree ที่ทันสมัย รูปแบบหลากหลายตอบสนองความต้องการของสังคมและเป็นไปตามเกณฑ์มาตรฐานที่เกี่ยวข้อง รวมถึงการสร้างระบบคลังหน่วยกิต (Credit Bank) รองรับเพื่อสังคมความรู้</p> <p>SKPI1.2.1.1 การพัฒนาหลักสูตรแบบ Pre-Degree</p> <p>SKPI1.2.1.2 การพัฒนาหลักสูตร Non-degree ที่สร้างรายได้</p> <p>SKPI1.2.3.1 การพัฒนาศิษย์เก่าให้มีสมรรถนะแห่งอนาคต ด้วยหลักสูตร Non-degree"</p> <p>SKPI1.2.3.1 (1) จำนวนศิษย์เก่าได้รับการพัฒนาในหลักสูตร Non-Degree ของมหาวิทยาลัยพะเยา</p>

นโยบาย	ตัวชี้วัด
	SKPI1.2.3.1 (2) ผลการประเมินสมรรถนะแห่งอนาคตของศิษย์เก่า มีความรู้ความสามารถเพิ่มขึ้นอยู่ในระดับมาก
P1.3 อาจารย์มีคุณภาพตามกรอบมาตรฐานวิชาชีพอาจารย์ด้านการสอน (PSF) จาก UP-PSF สู่ TH-PSF	<p>P1.3 อาจารย์มีคุณภาพตามกรอบมาตรฐานวิชาชีพอาจารย์ด้านการสอน (PSF) จาก UP-PSF สู่ TH-PSF</p> <p>SKPI1.1.3.1 รางวัลคณะที่มีอาจารย์ผ่านการประเมินระดับอาจารย์มีอาชีพมหาวิทยาลัยพะเยา (UP-PSF)</p> <p>SKPI1.1.3.2 รางวัลคณะที่มีอาจารย์ผ่านการประเมิน (Thailand-PSF)</p> <p>SKPI1.1.3.3 การส่งเสริมอาจารย์ที่ได้ UP-PSF Level 3 เข้าสู่ Thailand-PSF</p>
P1.1 บัณฑิตมีคุณภาพ มีสมรรถนะและทักษะในศตวรรษที่ 21 ด้วย Outcome-based education	<p>SKPI1.1.2.1</p> <p>การพัฒนาอัตลักษณ์นิสิต “สุขภาพ บุคลิกภาพ สุนทรีย์ภาพ” โดยใช้ extra curriculum</p> <p>1.1 ผลการประเมินระดับอัตลักษณ์นิสิต อยู่ระดับมากขึ้นไป ไม่น้อยกว่าร้อยละ 70</p>
	<p>SKPI1.1.2.2</p> <p>-การพัฒนา UP Entrepreneurial space “พื้นที่การเรียนรู้สู่การเป็นผู้ประกอบการ นิสิตมหาวิทยาลัยพะเยา”</p> <p>SKPI1.1.2.2 (1)</p> <p>-จำนวนผู้ประกอบการ</p> <p>SKPI1.1.2.2 (2)</p> <p>-ผลการประเมินทักษะการเป็นผู้ประกอบการ อยู่ในระดับมาก ไม่น้อยกว่าร้อยละ 70</p>
	<p>SKPI1.2.1.3</p> <p>-การพัฒนาศิษย์เก่าให้มีสมรรถนะแห่งอนาคต ด้วยหลักสูตร Non-degree มีผลการประเมินอยู่ในระดับมาก ไม่น้อยกว่าร้อยละ 60</p> <p>SKPI1.2.1.3(1)</p>

นโยบาย	ตัวชี้วัด
	-จำนวนศิษย์เก่าได้รับการพัฒนา
	<p>SKPI1.3.1.1 การพัฒนาพื้นที่ Activities & cultural space “ลานกิจกรรมและศิลปวัฒนธรรม”</p> <p>SKPI1.3.1.1 (1) พื้นที่การเรียนรู้ทางด้านกิจกรรม ดนตรี และศิลปวัฒนธรรม</p> <p>SKPI1.3.1.1 (2) ผลการประเมินสุนทรียภาพของนิสิตอยู่ในระดับมาก ไม่น้อยกว่าร้อยละ 70</p> <p>SKPI1.3.1.1 (3) ผลการประเมินระดับความสุขของนิสิตอยู่ในระดับมาก ไม่น้อยกว่าร้อยละ 30</p>
	<p>SKPI1.3.1.2 นวัตกรรมการส่งเสริมคุณภาพชีวิตนิสิตด้านสวัสดิการและบริการ สนับสนุนการอยู่และเรียนอย่างมีความสุข</p> <p>SKPI1.3.1.2 (1) -มีโรงอาหารเพื่อนเพื่อเพื่อน (Food for Friend)</p> <p>SKPI1.3.1.2 (2) -นวัตกรรมการจัดสวัสดิการและบริการ เพื่อนิสิตอยู่และเรียนอย่างมีความสุข</p> <p>SKPI1.3.1.2 (3) - นวัตกรรมการส่งเสริมคุณภาพชีวิตนิสิตในระดับประเทศ</p>

นโยบาย	ตัวชี้วัด
<p>P2.1 จำนวน Best Practice ที่ใช้โมเดลเศรษฐกิจ BCG ในการพัฒนาชุมชนท้องถิ่น เพื่อความเป็นอยู่ที่ดีทางสังคม (Social Well-being)</p>	<p>SKPI2.1.1.1 Best Practice ที่ใช้ BCG Model เป็น Platform ในการพัฒนาชุมชนท้องถิ่นเพื่อความเป็นอยู่ที่ดีทางสังคม (Societal Well-Being)</p> <p>(1) SDGs 2, 4, 9, 12, 17 (2) SDGs 3, 5, 11, 15</p> <p>SKPI2.1.1.2 การยกระดับผลิตภัณฑ์จากผลงานวิจัยที่นำไปขยายผลหรือต่อยอดการใช้ประโยชน์สู่เชิงพาณิชย์ (UP Products) จำนวนผลิตภัณฑ์อันเนื่องมาจากผลงานวิจัยที่ก่อให้เกิดรายได้</p>
<p>P2.2 จำนวนผลิตภัณฑ์ ผลงานวิจัยและนวัตกรรม และทรัพย์สินทางปัญญาที่สร้างรายได้ให้กับมหาวิทยาลัยและเครือข่ายชุมชน</p>	<p>P2.2 จำนวนผลิตภัณฑ์ ผลงานวิจัยและนวัตกรรม และทรัพย์สินทางปัญญาที่สร้างรายได้ให้กับมหาวิทยาลัยและเครือข่ายชุมชน</p> <p>SKPI2.2.2.1 ผลงานวิจัยและนวัตกรรมที่นำไปใช้ประโยชน์จริงในชุมชน หรือใช้ประโยชน์ในเชิงพาณิชย์หรือท้องถิ่น เพื่อความเป็นอยู่ที่ดีทางสังคม (Societal Well-Being)</p> <p>SKPI2.2.2.1 (1) จำนวนผลงานวิจัยและนวัตกรรมที่นำไปใช้ประโยชน์จริงในชุมชน</p> <p>SKPI2.2.2.1 (2) จำนวนรายได้จากผลงานวิจัยและนวัตกรรมเพิ่มขึ้น/ลดรายจ่าย ร้อยละ 10 จากปีที่ผ่านมา รายได้เพิ่มขึ้น ร้อยละ 10 / หรือลดรายจ่าย ร้อยละ 10</p>
<p>P2.3 มหาวิทยาลัยเข้าสู่การจัดอันดับมหาวิทยาลัยโลก เช่น THE Impact Rankings,</p>	<p>SKPI2.3.1.1 ผลการจัดอันดับมหาวิทยาลัยโลก</p>

นโยบาย	ตัวชี้วัด
Scimago Institutions Ranking และ QS World Ranking	1) THE Impact Rankings ≤ 15 2) Scimago Institutions Ranking ≤ 15 เข้าสู่การจัดอันดับมหาวิทยาลัยโลก QS World University Rankings SKPI2.3.1.2 จำนวนผลงานวิจัยและนวัตกรรมที่ได้รับการยอมรับในระดับชาติ และนานาชาติ SKPI2.3.1.2 (1) ระดับชาติ SKPI2.3.1.2 (2) ระดับนานาชาติ
P3.1 มีระบบและกลไกด้านการบริหารจัดการงานบริการวิชาการแก่สังคม และชุมชน และระบบแลกเปลี่ยนเรียนรู้และการถ่ายทอดองค์ความรู้สู่ชุมชนให้มีคุณภาพชีวิตและความเป็นอยู่อย่างยั่งยืน	SKPI3.1.1.1 Best Practice ที่ใช้ BCG Model เป็น Platform ในการพัฒนาพัฒนาชุมชนท้องถิ่นเพื่อความเป็นอยู่ที่ดีทางสังคม (Societal Well-Being) (1) รางวัล Best Practice
P3.2 พื้นที่เพื่อการเรียนรู้ของชุมชน (UP Learning Space) และองค์ความรู้ที่เป็นประโยชน์ต่อการพัฒนาคุณภาพชีวิตของคนในชุมชน	SKPI3.2.2.1 จำนวนพื้นที่เพื่อการเรียนรู้ของชุมชน (UP Learning Space) และองค์ความรู้ที่เป็นประโยชน์ต่อการพัฒนาคุณภาพชีวิตของคนในชุมชน การพัฒนาและขับเคลื่อนพื้นที่เพื่อการเรียนรู้ของชุมชน (UP Learning Space) (1) พื้นที่การเรียนรู้ของชุมชนที่พัฒนาและขับเคลื่อนโดยคณะ/หน่วยงานของมหาวิทยาลัยพะเยา
P 3.3 เครือข่ายความร่วมมือและเครือข่ายแลกเปลี่ยนเรียนรู้ด้านการสร้างนวัตกรรม ชุมชน	จำนวนเครือข่ายความร่วมมือและเครือข่ายแลกเปลี่ยนเรียนรู้ด้านการสร้างนวัตกรรม ชุมชนที่ใช้โมเดลเศรษฐกิจ BCG เป็น platform เพื่อพัฒนาผู้ประกอบการ

นโยบาย	ตัวชี้วัด
<p>ที่ใช้โมเดลเศรษฐกิจ BCG เป็น platform เพื่อพัฒนาผู้ประกอบการ</p>	<p>SKPI3.2.1.1 การพัฒนาชุมชนท้องถิ่นที่บูรณาการกับการเรียนการสอนเพื่อพัฒนานิสิตให้มีประสบการณ์การเรียนรู้ผ่านกระบวนการพัฒนาชุมชนท้องถิ่น</p> <p>SKPI3.2.1.1 (1) จำนวนชุมชนท้องถิ่นที่ได้รับการพัฒนา</p> <p>SKPI3.2.1.1 (2) จำนวนนิสิตที่เข้าร่วม ไม่น้อยกว่า ร้อยละ 5 ของนิสิตทั้งหมด</p>
<p>P4.1 การส่งเสริมการทำนุบำรุง ศิลปะวัฒนธรรมเพื่อความเป็นไทยและเอกลักษณ์ของชาติ</p>	<p>SKPI4.1.1.1</p> <p>Best Practice ที่ใช้ BCG Model เป็น Platform ในการพัฒนาชุมชนท้องถิ่นเพื่อความเป็นอยู่ที่ดีทางสังคม (Societal Well-Being)</p> <p>(1) Best Practice ที่สนับสนุน Eco system ตามแนวคิด Diversity to uniqueness Phayao เพื่อการอนุรักษ์ สืบสาน พื้นฟู และต่อยอด จำนวนไม่น้อยกว่า 4 รางวัล</p> <p>(2) Best Practice ที่สนับสนุน Phayao Cultural Learning Space พัฒนาพื้นที่เศรษฐกิจเชิงสร้างสรรค์ด้านศิลปะและวัฒนธรรมให้แก่ชุมชน จำนวนไม่น้อยกว่า 3 รางวัล</p> <p>(3) Best Practice ที่สนับสนุนด้านการพัฒนาชุมชนด้วยฐานทุนทางวัฒนธรรม ตามแนวทาง Creative Economy จำนวนไม่น้อยกว่า 3 รางวัล</p>
<p>P4.2 ผลิตภัณฑ์และบริการด้านศิลปะและวัฒนธรรม และการท่องเที่ยวที่สร้างมูลค่าและพัฒนาเศรษฐกิจชุมชน</p>	<p>SKPI4.2.1.1</p> <p>การสร้างความตระหนักและรับรู้ ปลูกฝังความเป็นไทย "Thainess" ส่งเสริม สืบสาน ต่อยอด สร้างคุณค่าแห่งเอกลักษณ์ของความเป็นไทย</p> <p>(1) การส่งเสริมคุณลักษณะความเป็นไทยที่ได้รับการส่งเสริมในทุกหน่วยงาน (Aesthetics of Thainess : สุนทรียภาพแห่งความเป็นไทย)</p>

นโยบาย	ตัวชี้วัด
P4.3 พื้นที่เศรษฐกิจเชิงสร้างสรรค์ด้านศิลปะ และวัฒนธรรมในชุมชน	SKPI4.2.2.1 การส่งเสริมพัฒนา Cultural Entrepreneur หรือ Start Up บนฐานทุนทางวัฒนธรรมชุมชนท้องถิ่นที่ได้รับการยอมรับในระดับภูมิภาค และระดับชาติ (1) การพัฒนา Cultural Entrepreneur หรือ Start Up บนฐานทุนทางวัฒนธรรมชุมชนท้องถิ่น
P5.2 มีระบบและกระบวนการ (Work process) ด้านการส่งเสริมการบริหารงาน ด้วยหลักธรรมาภิบาลทั้งองค์กร และมีผลการประเมิน ITA ระดับคณะและมหาวิทยาลัยไม่ต่ำกว่าระดับ A	SKPI5.2.1.1 (2) ผลการประเมิน UP ITA ภายในมหาวิทยาลัยพะเยา มีผลประเมินไม่ต่ำกว่าระดับ A
P5.3	SKPI5.2.1.3 องค์กร SMART Operation SKPI5.2.1.3 (1) องค์กร SMART Budgeting (องค์กรที่ใช้ระบบ e-Budget ในการจัดการงบประมาณ) SKPI5.2.1.3 (2) องค์กร SMART Strategy (องค์กรที่ใช้ระบบ e-Budget ในการวางแผนกลยุทธ์) SKPI5.2.1.3 (3) องค์กร SMART Evaluation (องค์กรที่ใช้ระบบ e-Budget ในการติดตามประเมินผลการดำเนินงานตามแผนยุทธศาสตร์)
P5.4 มหาวิทยาลัยได้รับการจัดอันดับสถาบันการศึกษาสีเขียวที่เป็นมิตรกับสิ่งแวดล้อม ระดับโลก (UI Green)	SKPI 5.4.1.2 คณะและหน่วยงานเข้าร่วมโครงการสำนักงานที่เป็นมิตรกับสิ่งแวดล้อม (Green office)