

**คู่มือการเตรียมความพร้อมและตอบโต้ภาวะฉุกเฉิน เมื่อเกิดเหตุเพลิงไหม้  
ในห้องปฏิบัติการคณะเกษตรศาสตร์และทรัพยากรธรรมชาติ มหาวิทยาลัยพะเยา**

## วัตถุประสงค์

เพื่อใช้เป็นแนวปฏิบัติในการเตรียมความพร้อม การป้องกัน และการตอบโต้ภาวะฉุกเฉิน เมื่อเกิดเหตุเพลิงไหม้ในห้องปฏิบัติการวิทยาศาสตร์ คณะเกษตรศาสตร์และทรัพยากรธรรมชาติ มหาวิทยาลัยพะเยา

## ขอบข่าย

สำหรับบุคลากร นิสิต เจ้าหน้าที่ ของคณะเกษตรศาสตร์และทรัพยากรธรรมชาติ มหาวิทยาลัยพะเยา เอกสารนี้ครอบคลุมการระงับเหตุจากเพลิงไหม้ ที่เกิดขึ้นในห้องปฏิบัติการ และห้องอื่น ๆ ที่เกี่ยวข้อง

## การดำเนินการ

### 1. โครงสร้าง และหน้าที่ ของเจ้าหน้าที่เมื่อเกิดเหตุฉุกเฉิน

#### 1.1 โครงสร้าง และหน้าที่

##### (1) ผู้บัญชาการภาวะฉุกเฉิน

- ก. สั่งการให้ทีมปฏิบัติการดับเพลิง เข้าทำการระงับเหตุ
- ข. สั่งการให้มีการอพยพคนออกนอกอาคาร เมื่อได้รับรายงานว่าไม่สามารถควบคุมเหตุได้
- ค. แจ้งให้ทีมประสานงานติดต่อขอความช่วยเหลือหน่วยงานภายนอก
- ง. ประสานงานกับทีมปฏิบัติการดับเพลิง และทีมอื่น ๆ ที่เกี่ยวข้อง
- จ. ประกาศ และยกเลิกภาวะฉุกเฉิน
- ฉ. สอบสวนหาสาเหตุ และทำรายงานเสนอต่อคณบดี
- ช. จัดประชุมเพื่อทบทวน และหาแนวทางป้องกันไม่ให้เกิดเหตุซ้ำอีก

##### (2) ทีมประสานงาน

- ก. ประกาศแจ้งเหตุทางเครื่องขยายเสียงซ้ำ 2 ครั้ง เป็นระยะ ๆ และประชาสัมพันธ์ตามคำสั่งของผู้บัญชาการเหตุฉุกเฉิน
- ข. ประสานงานหน่วยงานภายนอก และภายใน
- ค. อยู่ประจำศูนย์บัญชาการเพื่อติดตามเหตุการณ์เป็นระยะ ๆ

##### (3) ทีมปฏิบัติการดับเพลิง

- ก. เข้าระงับเหตุในเบื้องต้นด้วยถังดับเพลิงชนิดมือถือ
- ข. แจ้งผู้บัญชาการเมื่อไม่สามารถระงับเหตุได้

##### (4) ทีมอพยพ

- ก. นำทางผู้อยู่ในอาคารออกมายังจุดรวมพล
- ข. นับจำนวนผู้อพยพ และค้นหาผู้ที่ติดอยู่ในอาคาร

(5) ทีมปฐมพยาบาล

- ก. จำแนกผู้บาดเจ็บ และให้การปฐมพยาบาลเบื้องต้นก่อนนำส่งโรงพยาบาลใกล้เคียง
- ข. ผู้บาดเจ็บอาการสาหัส ให้แจ้งผู้บัญชาการประสานงานหน่วยงานภายนอก
- ค. บันทึกข้อมูลผู้บาดเจ็บ อาการ ติดตามผล และแจ้งผู้บัญชาการเป็นระยะ ๆ

(6) ทีมรักษาความปลอดภัย

- ก. ฝ้าระวังพื้นที่เกิดเหตุ ควบคุมการเข้า - ออก พื้นที่บริเวณจุดเกิดเหตุ และห้ามผู้ไม่เกี่ยวข้องมายังจุดเกิดเหตุ
- ข. อำนวยความสะดวกในการปฏิบัติหน้าที่ ของทีมปฏิบัติการดับเพลิงและหน่วยงานที่เกี่ยวข้อง
- ค. ควบคุมการจราจรให้กับหน่วยงานภายนอกที่จะเข้ามาให้ความช่วยเหลือ

1.2 การติดต่อเมื่อเกิดเหตุฉุกเฉิน

เจ้าหน้าที่	เบอร์ติดต่อ
ผู้บัญชาการภาวะฉุกเฉิน	
ผศ.ดร.วิพรพรรณ เนื่องเม็ก	เบอร์มือถือ 086-728-9571
ดร.บุญร่วม คัดคำ	เบอร์มือถือ 095-506-2548
ทีมประสานงานและทีมขนย้าย	
นายชัยวัฒน์ จิตนารี	เบอร์มือถือ 089-192-2325
นายอภิชาติ นุเสน	เบอร์มือถือ 083-763-9418
ทีมอพยพ	
นายอิฐสระราม แสนสุภา	เบอร์มือถือ 095-869-0979
นายศักดิ์ชัย เครือสาร	เบอร์มือถือ 081-877-9728
นายเศกสรร อุปพงศ์	เบอร์มือถือ 065-123-2800
ทีมพยาบาล	
นางกรวิกา ดวงปัญญารัตน์	เบอร์มือถือ 083-204-0952
นางสาวสุรีนาถ ครองสุข	เบอร์มือถือ 082-615-4626
นางสาวหนึ่งฤทัย ปัญญาลิก	เบอร์มือถือ 097-958-0867
ทีมรักษาความปลอดภัย	
นายประวันวิทย์ ณรงค์พันธ์ชัย	เบอร์มือถือ 098- 748-2907
นายศุภศิษฏ์ สือสุวรรณธนา	เบอร์มือถือ 062-090-7785
หน่วยงานภายนอก	เบอร์ติดต่อ
โรงพยาบาลมหาวิทยาลัยพะเยา	054-466-666 ต่อ 3590
โรงพยาบาลพะเยา	054-403-9300
มูลนิธิลือชา	1669
รถดับเพลิง ตำบลแม่กา	054-466-605
สถานีตำรวจ ตำบลแม่กา	054-466-061
ศูนย์ป้องกัน และบรรเทาสาธารณภัย	054-466-442

## 2. การจัดการความพร้อมและตอบโต้ภาวะฉุกเฉิน

2.1 จัดให้มีแผนผังทางออกฉุกเฉิน และจุดรวมพล พร้อมทั้งตำแหน่งอุปกรณ์ฉุกเฉิน ซึ่งประกอบด้วย ตำแหน่งถังดับเพลิง ระบบแจ้งเหตุฉุกเฉิน น้ำชำระล้างฉุกเฉิน ชุดปฐมพยาบาล

2.2 การตรวจสอบความพร้อมใช้งานของอุปกรณ์ฉุกเฉินต่าง ๆ

2.3 การปฐมพยาบาล

(1) การบาดเจ็บจากเศษแก้วบาด

- ก. เชี่ยวเศษแก้วที่ติดแผลออก
- ข. ล้างแผลให้สะอาดด้วยน้ำเปล่าหรือน้ำเกลือ
- ค. ใช้สำลีหรือผ้าก๊อตกดแผลเพื่อห้ามเลือด
- ง. ใส่ยาสำหรับแผลสด เช่น เบตาดีน
- จ. ปิดแผลด้วยพลาสติกใส

(2) อาการบาดเจ็บจากเพลิงไหม้ แผลเฉพาะผิวหนัง

- ก. ระบายความร้อนออกจากแผล โดยใช้ผ้าชุบน้ำประคบบริเวณบาดแผล แผลลงในน้ำหรือเปิดให้น้ำไหลผ่านบริเวณบาดแผลตลอดเวลา นานประมาณ 10 นาที ซึ่งจะช่วยบรรเทาความเจ็บป่วยได้
- ข. ทาด้วยยาทาแผลไหม้
- ค. ห้ามเจาะถุงน้ำหรือตัดหนังส่วนที่พองออก
- ง. ปิดด้วยผ้าสะอาด เพื่อป้องกันการติดเชื้อ
- จ. ถ้าแผลไฟไหม้บริเวณกว้าง หรืออวัยวะที่สำคัญต้องรีบนำส่งโรงพยาบาล

(3) อาการบาดเจ็บจากเพลิงไหม้ แผลลึกถึงเนื้อเยื่อผิวหนัง

- ก. ไม่ต้องระบายความร้อนออกจากแผล เพราะจะทำให้แผลติดเชื้อมากขึ้น
- ข. ห้ามใส่ยาใด ๆ ทั้งสิ้นลงในบาดแผล
- ค. ใช้ผ้าสะอาดห่อตัวผู้บาดเจ็บ เพื่อป้องกันการสิ่งสกปรกให้ความอบอุ่นและรีบนำส่ง

โรงพยาบาล

2.4 การใช้อุปกรณ์ดับเพลิง

(1) การใช้ถังดับเพลิง

- ก. ดึง คือการดึงสลักออกจากถังดับเพลิง ซึ่งจะมีกระดุกงู้อยู่ ถัดมาคือดึงไม่ออกให้ใช้การบิดแล้วค่อยดึงแล้วสลักจะหลุดออกมา
- ข. ปลด คือการปลดสายฉีดของถังดับเพลิงออกโดยจับบริเวณปลายสายฉีดแล้วดึงออกมาจะออกง่ายกว่าจับบริเวณโคนสาย
- ค. กด คือการกดคันบีบของถังดับเพลิงเพื่อให้เคมีในถังออกมาใช้ในการดับเพลิง
- ง. ส่าย คือ การส่ายปลายสายฉีดไปเพื่อการดับเพลิง ควรฉีดไปยังฐานของเพลิงหรือต้นเพลิง ไม่ควรฉีดไปบริเวณเปลวเพลิง

(2) การใช้สายดับเพลิง

- ก. ลากปลายสายฉีดน้ำไปให้สุดสายอย่าให้สายพันหรืองอ
- ข. เปิดวาล์วน้ำโดยให้หมุนทวนเข็มนาฬิกา
- ค. ใช้มือทั้งสองข้างจับหัวฉีดน้ำให้แน่น เปิดวาล์วที่หัวฉีด
- ง. ฉีดเล็งไปยังเป้าหมายที่ต้องการ

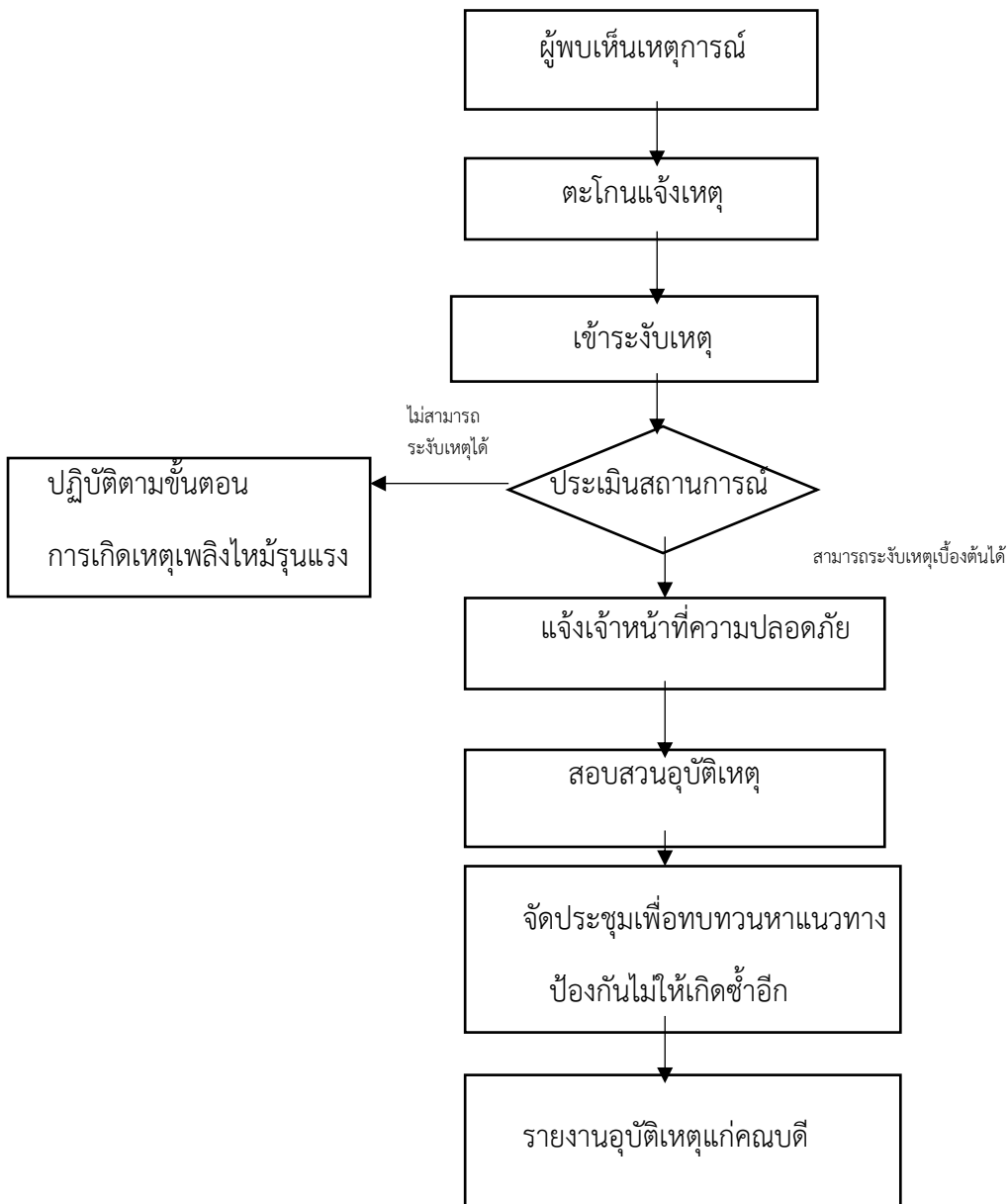
3. แผนการป้องกันและระงับเหตุเพลิงไหม้

3.1 การปฏิบัติก่อนเหตุเพลิงไหม้

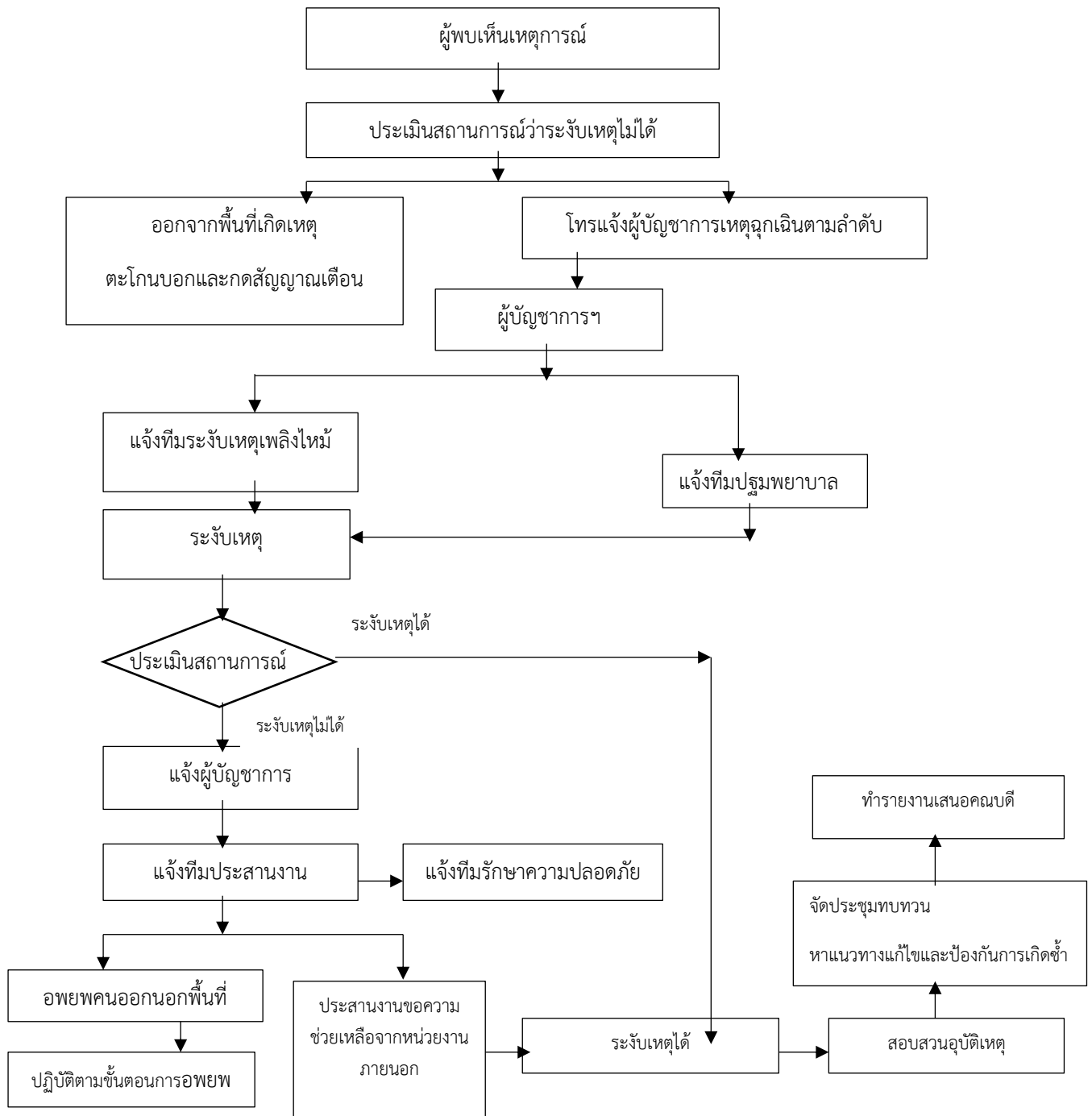
- (1) การตรวจสอบและซ่อมบำรุงระบบไฟฟ้า อุปกรณ์ไฟฟ้า เครื่องมือวิทยาศาสตร์ ให้พร้อมใช้งานอยู่เสมอ
- (2) ตรวจสอบการปิดเครื่องมือ หลังการใช้งานทุกครั้ง
- (3) เก็บสารเคมีที่เป็นของเหลวไวไฟ ของแข็งไวไฟ หรือก๊าซไวไฟ ให้ห่างจากจุดที่มีประกายไฟหรือความร้อน
- (4) สารเคมีที่ไวไฟ ต้องแยกเก็บกับสารออกซิไดซ์ และต้องเก็บในที่ที่มีอากาศถ่ายเทได้ดี
- (5) จัดทำป้ายบอกทางออกฉุกเฉิน และแผนผังการอพยพหนีไฟรวมทั้งจุดรวมพล
- (6) ตรวจสอบและบำรุงรักษา อุปกรณ์ดับเพลิงให้พร้อมใช้งานอยู่เสมอ
- (7) จัดให้มีการซ้อมแผนดับเพลิง และอพยพ อย่างน้อยปีละ 1 ครั้ง พร้อมทั้งบันทึกผลการซ้อมแผนดับเพลิงและอพยพ

### 3.2 การปฏิบัติขณะเกิดเหตุเพลิงไหม้

(1) เกิดเหตุเพลิงไหม้ไม่รุนแรง ให้ปฏิบัติตามขั้นตอน ดังนี้



(2) เหตุเพลิงไหม้ชั้นรุนแรงให้ปฏิบัติตามขั้นตอน ดังนี้



(3) การอพยพ ให้ปฏิบัติตามขั้นตอน ดังนี้

